



Haarlem



Gebiedsontwikkeling en beheer  
**Haarlem Zuid West**  
**2014**



Gebiedsontwikkeling en beheer

# **Haarlem Zuid West 2014**



# Inhoud

<b>Voorwoord</b>	6
<b>Trends &amp; ontwikkelingen</b>	8
Fysiek domein	10
Sociaal domein	19
Economisch domein	26
<b>Stedelijke opgaven</b>	32
<b>Gebiedsidentiteit Haarlem Zuid West</b>	40
<b>Highlights Haarlem Zuid West</b>	52
<b>Programma</b>	60
afkortingen	164
<b>Index</b>	
op alfabet	166
per pijler	170
<b>Colofon</b>	176







## Voorwoord

# Werken vanuit de maatschappij

Betrokken burgers zijn van alle tijden, maar het is juist nu dat we leven in een tijd van een snel veranderende netwerksamenleving. Mede dankzij nieuwe technologieën ontstaan er nieuwe verbanden. Deze verbanden beperken zich niet tussen bewoners onderling, maar breiden zich makkelijk uit tot tijdelijke coalities met instellingen of bedrijven.

Waar vroeger de gemeente automatisch de voortrekkersrol nam, is deze niet meer vanzelfsprekend. Bewoners en ondernemers zijn mondig en vaardig genoeg om het heft in eigen hand te nemen, en vragen nu soms simpelweg aan de gemeente hen niet voor de voeten lopen met

allerlei regels. Of ze vragen om ondersteuning in de vorm van bijvoorbeeld een plek waar zij hun initiatieven kunnen ontplooiën.

Naast deze ontwikkeling speelt de overgang van het sociaal domein waarbij meer taken naar de gemeente gaan, die voor minder geld moeten worden uitgevoerd. In tijden van forse bezuinigingen kan de gemeente niet meer alles zelf doen. De gemeente heeft die betrokken burgers ontzettend hard nodig.

Deze ontwikkelingen in de samenleving en de roep om slimmer en efficiënter werken vragen om een manier van werken die we in ambtelijk jargon 'gebiedsgericht



werken' noemen. Dit is een manier van werken waarbij de maatschappelijke opgaven leidend zijn in ons denken en doen. Handelen vanuit 'kokers' en belangen van verschillende organisatieonderdelen zijn ondergeschikt aan de vraag uit de maatschappij.

Sinds 1 mei 2013 zijn de hoofdafdelingen Wijkzaken en Stedelijke Projecten samengevoegd tot één nieuwe afdeling: Gebiedsontwikkeling en Beheer (GOB). Met deze nieuwe afdeling willen we meer slagkracht in de gebieden van Haarlem realiseren.

Gebiedsgericht werken vraagt om medewerkers die zich in de gebieden begeven in plaats van achter hun bureau. Die de oog- en oorfunctie van de gebieden zijn, initiatieven aan elkaar verbinden, een strategische visie op een gebied formuleren en slimme combinaties maken tussen projecten en beleidsinitiatieven.

Het vraagt ook een nauwe samenwerking met onze partners in de wijken zoals: woningbouwcorporaties, welzijnsinstellingen, politie en zorginstellingen. De gemeente biedt de kaders en doelstellingen, de uitvoering ligt voor een deel bij de partners.

De gebiedsopgaven bepalen de koers van de uitvoering van het gemeentelijk beleid en stellen ons in staat toe te zien op de voortgang ervan. De programma's worden jaarlijks vastgesteld en kunnen daarom snel inspelen op wat nodig is in de wijken.

De opgave en projecten in deze bundel vormen de basis van deze nieuwe manier van werken. Samen voor de stad!

### **Bernt Schneiders**

Burgemeester  
Gemeente Haarlem

# Tre

# nds

in het fysiek, sociaal en  
economisch domein

# Trends en ontwikkelingen in het fysiek domein

Haarlem heeft enorme ambities en wensen, meer dan vijftig beleidsdocumenten omvatten die gewenste effecten. Allemaal input voor de gebiedsprogramma's. Maar naast die ambities spelen gebiedskenmerken en (landelijke) trends en ontwikkelingen een onderschatte rol in de gevraagde opgaven voor Haarlem.

Als het om die trends gaat dan hebben we het over een hoogstwaarschijnlijke situatie in 2040 of 2050. Houd je rekening met die ontwikkelingen dan betekent

dat innovatie en adaptatie in gebiedsontwikkeling. Bijvoorbeeld op het gebied van:

## Demografie en groei

Het inwonertal in Nederland zal blijven toenemen. Driekwart van die groei zal plaatsvinden in de 27 grote gemeentes. In Haarlem wordt verwacht dat het inwoneraantal groeit met ruim 10%. In 2040 herbergt Haarlem dan 177.800 inwoners. In deze periode neemt het aandeel van de jonge bevolking (0-19 jaar)

gestaag af, terwijl het aandeel ouderen (65 jaar en ouder) verder toeneemt. De druk op de woningbouw neemt ook de komende jaren niet af, niet alleen door de verwachte groei maar ook omdat het aantal eenpersoonshuishoudens zal toenemen (ouderen en singles).

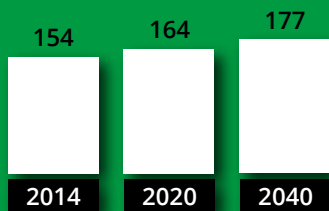
## Gebiedsontwikkeling en omgevingsstelsel

Net als veel andere westerse landen staat Nederland voor een complexe ruimtelijke opgave: de economische vitaliteit, leefbaarheid, veiligheid en ruimtelijke kwaliteit moeten constant worden verbeterd in een tijd dat de bevolking vergrijsd, de mobiliteit en de internationale concurrentie toenemen, het klimaat verandert, de economie onder druk staat en steeds meer mensen in steden willen wonen. Dit vraagt om een integrale benadering van

verschillende disciplines: milieu, water, toekomstgericht bouwen, regionale economie, mobiliteit en bereikbaarheid, veiligheid. De totale omgevingswaarde wordt steeds belangrijker voor integrale gebiedsontwikkeling.

In de lijn van deze ontwikkeling gaat het Omgevingsrecht fundamenteel op de schop. Tientallen wetten worden vereenvoudigd, gemoderniseerd, versoberd en uiteindelijk gebundeld in één nieuwe omgevingswet. Hiermee wordt de wetgeving doelmatiger en efficiënter. Daarnaast is de gedachte dat het een procesverbetering oplevert waardoor de kwaliteit en doorlooptijd van de projecten verbetert.

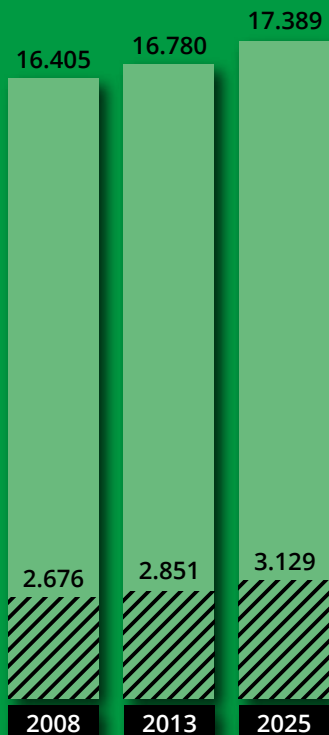
De recessie brengt een verschuiving met zich mee van gebiedsontwikkeling door ontwikkelaars naar één met beleggers. Jarenlang lag de focus op de potentie/



## Haarlem

aantal inwoners x 1000



# Bevolkingsgroei



## Nederland

aantal inwoners x 1000

Het inwonertal in Nederland zal blijven toenemen. Driekwart van die groei zal plaatsvinden in de 27 grote gemeentes. In Haarlem wordt verwacht dat het inwoner aantal groeit met ruim 10%.

 Nederland totaal  
 7 grote steden

kansen en winstmarge. De gewijzigde economische omstandigheden maken een heroriëntatie noodzakelijk. Er ligt een grote opgave voor de overheid om ten behoeve van de samenwerking met beleggers, banken en consumenten een stap te maken naar een risico reducerende gebiedsontwikkeling. Zekerheden en het terugdringen van risico's is belangrijker geworden dan winstmarges.

## Wereldeconomie en innovatiebeleid

Nu investeren in innovatiebeleid, met name in vergroening, verbetert onze verslechterde concurrentiepositie. De landelijke trend vraagt daarom onder andere meer investering in een duurzaam gebouwde omgeving die bijdraagt aan een groene economie.

## Nationale Adaptatiestrategie

In het Deltaprogramma ligt de focus op waterveiligheid, zoetwatervoorziening en het klimaatbestendig maken van steden. Daarmee zijn de overheersende gevolgen van klimaatverandering al behoorlijk gedekt. Niettemin vraagt de Nationale Adaptatiestrategie, die in 2017 gereed moet zijn, om een breder inzicht in de risico's voor Nederland als gevolg van klimaatverandering. De volgende aanvullende aandachtsgebieden worden voorgesteld: energievoorziening, infrastructuur en transport, ICT, gezondheid en natuur.

## Informatie en Communicatie Technologie

ICT is een breed begrip, het omvat het hele spectrum van gebruikersinterface (computer, mobiele telefoon, televisie) tot infrastructuur (internet, publica-



tiesystemen, servers, databases, netwerkkabels) en van functionaliteit (informatie, interactie, transactie) tot inhoud (gegevens, programma's).

De innovaties op dit gebied spelen ook een belangrijke rol in de ruimtelijke ordening. Beter aansluiten van het ICT-beleid op de strategische behoefte uit de organisatie en het beter aansluiten op de nieuwe werkelijkheid is wenselijk (gebruik internet bij inspraak/participatie, verplichte digitale ondertekening van de gemeenteraad en digitale, interactieve en uitwisselbare ruimtelijke plannen).

Daarnaast zet het ministerie van BZK het Open Data systeem op voor overheden. Open data kan, mits juist ingezet, bijdragen aan transparantie, efficiëntie en innovatie van overheid en bedrijfsleven. Met open data kunnen programmeurs laagdrempelig,

goedkoop en flexibel informatie uit verschillende bronnen combineren. Het mixen van informatie maakt nieuwe diensten en inzichten mogelijk: diensten die anders te duur zouden zijn, diensten die anders technisch niet te realiseren zijn, wetenschappelijk onderzoek en inzichten, betere beslissingen door burgers en organisaties en data-eigenaren zijn minder tijd kwijt met het aanbieden en op maat maken van informatie.

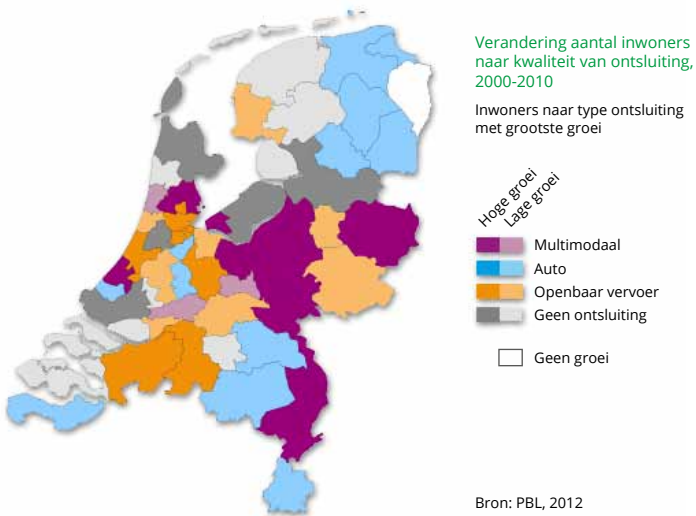
### **De kracht van multimodale knooppunten**

Knooppunt-ontwikkeling draagt bij aan een betere afstemming van infrastructuur en verstedelijking en is op langere termijn zeer waarschijnlijk een duurzame keuze.

In de afgelopen tien jaar is het aantal banen en inwoners op en rond locaties waar verschillende

manieren van vervoer met elkaar verknoot zijn, zogenaamde 'multimodale knooppunten', toegenomen. Dit komt vooral omdat er door verbeteringen in infrastructuur en het vervoersaanbod veel van dit soort knooppunten zijn bijgekomen. De groei van het aantal banen was langs snelweglocaties of locaties met goed ketentransport beduidend groter.

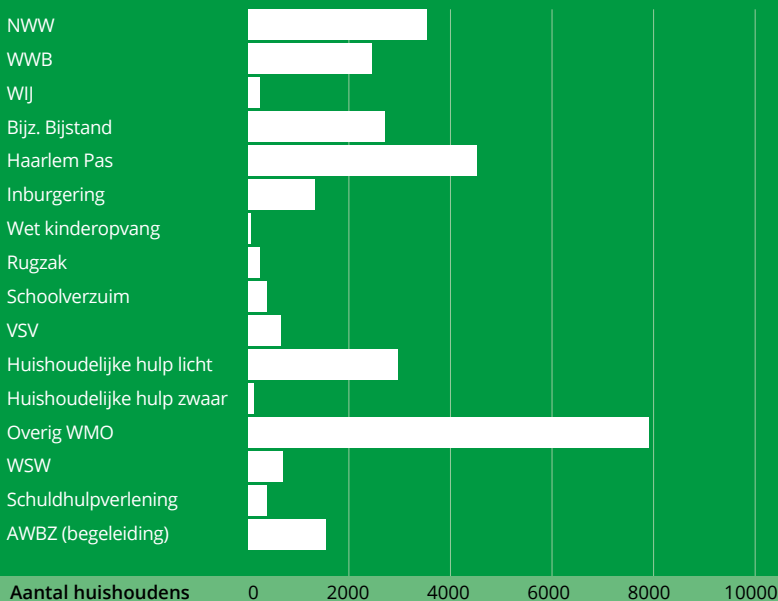
Zaken als ligging ten opzichte van de binnenstad en ten opzichte van andere knooppunten zijn van belang voor het succes van multimodale knooppunten. Het benutten van knooppuntlocaties gaat, zelfs als alle randvoorwaarden in orde lijken, nog niet altijd vanzelf. Haarlem doet tot op heden nog te weinig met deze landelijke trend en duurzame keuze.



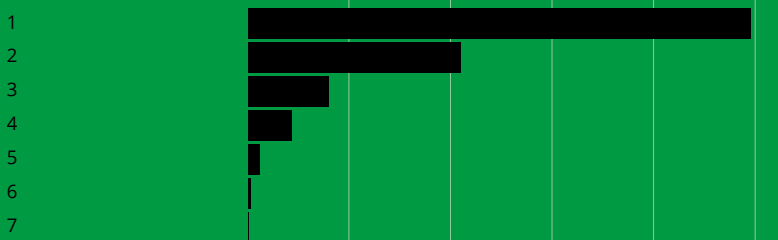




## Sociale regelingen



## Aantal regelingen/huishouden



# Trends en ontwikkelingen in het sociaal domein

Nederland staat aan de vooravond van een ingrijpende herinrichting van de verzorgingsstaat. Het beleid en uitvoering op het terrein van werk en inkomen, onderwijs, jeugd(zorg) en welzijn komen in handen van de gemeente. Deze decentralisaties

staan aan de basis van de dienstverlening van de toekomst. Deze nieuwe dienstverlening vraagt een andere rol van de overheid en van de burgers zelf.

## **Overdracht van taken aan de gemeenten**

De transitie van taken in het sociaal domein betekent een grote verandering die veel van alle betrokkenen vraagt en die daardoor niet snel gerealiseerd kan worden. Het vraagt om veranderingen op veel vlakken:

- in de verhouding tussen de overheid en haar burgers;
- in de verhouding tussen burgers onderling;
- in de samenwerking tussen professionele partners in de stad;
- en in de verhouding tussen de professionele partners en de overheid.

## **Eigenkracht en zelfredzaamheid**

De rol van de lokale overheid wordt kleiner en de gemeente doet in toenemende mate een beroep op de zelfredzaamheid van mensen en hun sociale om-

geving (familie, vrienden, burens) bij het bieden van oplossingen voor sociaal-maatschappelijke vragen. De stad moet meer zelf doen, ook wel aangeduid met participatiesamenleving.

## **Voorkomen is beter dan genezen**

Naast het bevorderen van eigen kracht en zelfredzaamheid is er een andere belangrijke ontwikkeling: het investeren in preventie om zo escalatie van problemen en het beroep op duurdere voorzieningen te voorkomen. Met name preventie past goed bij een wijkgerichte aanpak. De sociale wijkteams zijn hier een voorbeeld van.

Er zijn drie partijen die een rol spelen in het sociaal domein: de Haarlemmers, de gemeente en de professionele partners. Voor alle drie geldt dat er wat anders van ze gevraagd wordt dan voorheen.



## Veranderingen voor de Haarlemmers

Van een verzorgingsstaat naar een participatiesamenleving. Dat gebeurt niet zomaar. Daarom wordt de komende jaren fors geïnvesteerd in een verandering van gedrag van Haarlemmers. Ze worden gestimuleerd om meer zelf de regie te pakken en na te denken over mogelijke oplossingen. Er wordt minder gekeken naar wat mensen niet kunnen en meer naar wat mensen wél kunnen.

Daarnaast stimuleert de gemeente Haarlemmers om – al dan niet met hulp – zelfstandig te blijven functioneren. Dat betekent meer zorg aan huis, minder zorg in instellingen.

Zelf de regie houden over je leven en langer zelfstandig blijven is alleen mogelijk als burgers ook meer voor elkaar willen betekenen.

## Veranderingen voor de gemeente

De gemeente zal in haar taak te zorgen voor het welzijn van de Haarlemmers ook een andere rol aan moeten nemen. Ze zal niet meer alles zelf doen maar een meer regisserende rol nemen. Dat doet ze door wel duidelijke kaders en doelen te formuleren maar de invulling daarvan over te laten aan de professionele partners en burgers in de stad. Aan de andere kant is het een faciliterende rol, bijvoorbeeld ten aanzien van het versterken van vrijwilligerswerk en mantelzorg. Maar ook door initiatieven uit de stad, van bewoners en organisaties ruimte te bieden. Een gebieds- en omgevingsgerichte aanpak sluit daarbij goed aan.

**Veranderingen voor partners****in de stad**

De gemeente gaat niet meer over het hoe. Die vraag laat ze over aan de partners in de stad. Partners zijn gezamenlijk aan zet om de best passende oplossingen te vinden. Dat betekent dat de gemeente de effecten en doelen met de partners in het sociaal domein actualiseert en aanscherpt op zo'n manier dat partners ook in staat zijn met elkaar de gevraagde bijdrage te leveren. Het betekent dat zij meer en efficiënter moeten gaan samenwerken.

**Meer samenhang tussen****fysiek en sociaal**

Dat mensen meer op eigen kracht moeten oplossen, betekent dat Haarlemmers langer zelfstandig thuis blijven wonen. Ze organiseren hun zaken als zorg, omgevingskwaliteit en duurzaamheid steeds meer zelf, als individu of groep. De toegang tot intramurale voorzieningen – waarbij mensen in een zorginstelling wonen – wordt door het Rijk steeds verder aangescherpt. Partners in de stad gaan meer samenwerken om de schaarse middelen effectief en efficiënt in te zetten. Dit zorgt ervoor dat ook voor de gemeente de samenhang tussen het fysieke en sociale domein steeds intensiever wordt.

Het langer zelfstandig blijven wonen stelt eisen op sociaal vlak maar ook op fysiek vlak, namelijk aan de inrichting van de openbare ruimte en de toegankelijkheid van woningen en voorzieningen.

Denken vanuit de eigen kracht en zelfredzaamheid van burgers en buurt vraagt om meer wijkgericht werken van de gemeente. Bij deze omvorming van het sociaal domein past de trend van de ontwikkeling van de gebieds- en omgevingsgerichte aanpak. Dat betekent buurtteams, sociale teams en interventieteams die zich richten op vragen van burgers in buurten met als doel beter op elkaar afgestemde dienstverlening aan burgers die het alleen niet redden. Het sociale wijkteam ondersteunt bij individuele en collectieve vragen

uit de buurt, op zo'n manier dat de burger meer grip krijgt op zijn leven. Deze wijkgerichte aanpak brengt zorg en welzijn niet alleen dichterbij de burger; het is ook nodig omdat burgers in toenemende mate hun omgeving zullen moeten betrekken bij het vinden van oplossingen. De verbinding met de buurt is daarbij van belang.

In Haarlem zijn onlangs twee wijkteams gestart; in Schalkwijk en Oost. In 2014 volgen twee andere wijken.





# Trends en ontwikkelingen in het economisch domein

Tot 2008 was er sprake van een bijna ononderbroken economische groei. In de periode 1970 tot en met 2007 was de reële economische groei gemiddeld 2,7% per jaar. Met de crisis, die begon in 2008, is aan die groei een eind gekomen. De reële economische groei is sindsdien gemiddeld 0,1% per jaar. We zullen niet makkelijk terugkeren naar het hoge niveau van daarvoor.

## Trends

Met de crisis als achtergrond, zien we de komende jaren een aantal economische trends op ons afkomen:

- De opkomende BRIC-landen (Brazilië, Rusland, India en China) met een push-economie: productie van multinationals in lage lonen landen met afzet over de hele wereld (bijvoorbeeld Apple), versus de pull-economie: lokale productie meer op maat van de consument (bijvoorbeeld 3D printing).

Vergroening en verduurzaming van de economie.

- Aantrekkingskracht van stedelijke regio's door een hoogwaardig woonmilieu. Hier ontstaat ook een goed ondernemersklimaat.
- Internationalisering neemt toe: in het toerisme, meer expats, grotere internationale netwerken van bedrijven en de uitbreiding van internet mogelijkheden. Hiertegenover staat de trend tot Europese desintegratie, men wil steeds minder Europa.
- Werklocaties: automatisering, schaalverkleining en leegstand kantoren.
- De detailhandel staat onder druk door internetwinkels.

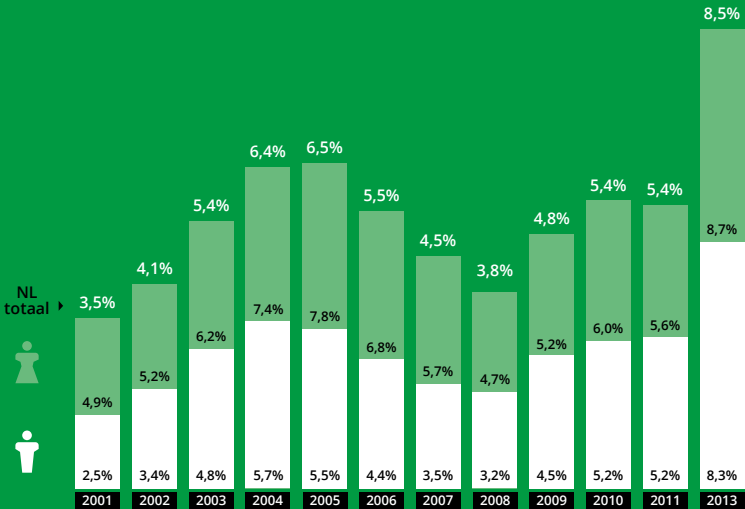
## De Nederlandse economie

Als de export zich gunstig ontwikkelt en de bedrijfsinvesteringen zich enigszins herstellen wordt voor de komende jaren in Nederland een lage economische groei verwacht, voor de steden niet meer dan 1-1½%.

Er is echter ook een aantal problemen:

De consumptie blijft achter; mensen geven te weinig uit om de economie de impuls te geven die nodig is. De schuldenpositie, voor zowel landen, steden als individuen is een bedreiging als economische groei laag blijft en zal voor Nederland en Europa op de begroting drukken. Nederland is voor economische groei bovendien sterk afhankelijk van zijn export. De arbeidsproductiviteit is





## Werkeloosheid

Werkeloosheidspercentages  
beroepsbevolking mannen/vrouwen

laag, het verdienvermogen en de innovatiekracht ook. Daar komt bij dat er een mismatch is op de arbeidsmarkt. De werkloosheid is sterk opgelopen tot bijna 8,6% van de beroepsbevolking. Voorlopig is er nog geen sprake van een daling van het werkloosheidscijfer. Daarnaast krimpt de beroepsbevolking, waardoor op termijn vraag en aanbod op de arbeidsmarkt scheef lopen; er is een tekort aan werknemers in de technische beroepen. En tegelijk is er een overaanbod in de detailhandel, de overheid, de bouw en de financiële sector.

## Haarlem in de MRA

De Haarlemse economische positie moet worden bekeken vanuit de Metropool Regio Amsterdam. De MRA heeft de ambitie om tot de top 5 van economisch sterkste regio's ter wereld te behoren.

Dit is haalbaar door de sterke uitgangspositie van de MRA:

- de Randstad is vijfde op de ranglijst van Bruto Regionaal Product in Europa
- de MRA is vierde op de ranglijst van een goed internationaal vestigingsklimaat
- Nederland staat in de top-tien van meest welvarende landen
- Nederlandse universiteiten en patenten hebben goede klasseringen
- Nederland heeft een aantal sterke sectoren: handel en logistiek, financiële producten, elektronica, petrochemie, food & flowers.

### **Wat betekent dit**

### **voor Haarlem?**

Haarlem doet het beter dan het landelijk gemiddelde door een goede koopkracht. Toch is er maar een zeer beperkte economische groei. Haarlem heeft 70.000 banen terwijl de beroepsbevolking bestaat uit 80.000 inwoners. Deze mensen werken grotendeels buiten de stad, maar wel binnen de MRA.

Haarlem heeft een heel diverse economie met een sterke publieke sector maar ook een groot aandeel zakelijke dienstverlening, zorg, creatieve industrie en toerisme. Haarlem is niet alleen aantrekkelijk voor toeristen; de stad is ook aantrekkelijk om te wonen en voor ondernemers in het

midden- en kleinbedrijf. Er staan relatief weinig kantoren, panden voor detailhandel en panden op bedrijventerreinen leeg.

### **Welke opgaven liggen er voor**

### **Haarlem?**

Haarlem moet onmiskenbaar meedoen met de MRA vanwege de economische afhankelijkheid (25.000 inwoners hebben een baan elders in de MRA). Daartegenover staat de bijdrage die het levert aan de MRA (hoogwaardig woonmilieu, toerisme, creatief, 3D project). Daarnaast moet de economie in de Waarderpolder worden gekoesterd. Daar zit de innovatieve kracht en de harde kern van de Haarlemse economie.

Het stimuleren van de aantrekkelijkheid van het ondernemersklimaat en internationaal milieu is een andere opgave (hotels, een internationale school, cultuur, dienstverlening, woonmilieus, groen in en om de stad). Daarom is het monitoren en meebewegen met werklocaties en -voorzieningen een belangrijke factor de komende jaren. Denk aan kantoren, detailhandel, hotels, bedrijfsverzamelgebouwen, mobiliteit en bereikbaarheid. Daarbij moet ook ruimte worden gemaakt voor nieuwe werkvormen, zoals het woon-werken. Dat kan worden ingebed in omgevingsplannen. Voor het behoud van werkgelegenheid en de dynamiek heeft de gemeente er baat bij om via acquisitie en accountmanagement het zittende bedrijfsleven

goed te kennen, te faciliteren en behouden. Tegelijkertijd wil de gemeente ook nieuwe bedrijven aantrekken die bijdragen aan de Haarlemse economie.

# Stede opgav

# lijke en

Voor welke  
opgaven staat  
de stad Haarlem?

# Voor welke opgaven staat de stad Haarlem?

Hieronder een samenvatting van de tien programmadoelstellingen die voor de hele stad gelden, ook voor alle afzonderlijke gebieden. De volledige beschrijving staat in de Programmabegroting 2014.

## Burger en bestuur

Werken aan een betrouwbare overheid, samen met actieve Haarlemmers en een internationaal georiënteerd bestuur vormt de missie van dit programma. Belangrijk is dat het bestuur zichtbaar is voor de stad en het vertrouwen geniet van de inwoners. Alleen dan is het mogelijk om met bewoners en partners samen te werken.



## Veiligheid vergunningen en handhaving

Haarlem is een veilige stad en dat moet zo blijven. De afgelopen jaren heeft de gemeente zich samen met haar partners actief ingezet voor duurzame sociale en fysieke veiligheid voor alle Haarlemmers en bezoekers. Voor 2014 en verder stelt de raad structurele middelen beschikbaar om dit beleid voort te zetten. Op het gebied van vergunningverlening, toezicht en handhaving trekt de overheid zich zoveel mogelijk terug en legt meer verantwoordelijkheid bij vergunninghouders, de burgers en ondernemers.

## Welzijn, gezondheid en zorg

Haarlem is een sociale en betrokken stad waarin iedereen mee kan doen en meetelt, ongeacht beperking of kwetsbaarheid. Het

uitgangspunt voor meedoen is de eigen kracht, eigen verantwoordelijkheid en zelfredzaamheid van mensen. Voorwaarde daarbij is dat Haarlemmers zich ook betrokken voelen bij elkaar en bij de samenleving. De inzet van de gemeente is slechts één van de factoren die invloed heeft op welzijn en sociale kwaliteit.

## Jeugd, onderwijs en sport

De hoofddoelstelling van dit programma is dat jeugd van 0 tot 24 jaar in Haarlem zich ontwikkelt en in staat is deel te nemen aan de samenleving. Dit programma maakt het voor de jeugd mogelijk om veilig op te groeien met goede kansen voor een optimale ontwikkeling op school en in de vrije tijd. Op het terrein van sport gelden de doelstellingen voor een bredere doelgroep dan alleen de jeugd.





## **Wonen, wijken en stedelijke ontwikkeling**

De hoofdkoers van dit programma richt zich op behoud en ontwikkeling van een stedelijk en hoogwaardig woonmilieu. Haarlem wil hiermee uitdrukken dat zij een stad wil zijn (en blijven) waar ontmoeting en stedelijk leven centraal staan. De opdracht is om te werken aan een klimaat-neutrale stad, aan duurzame ruimtelijke ontwikkeling, mobiliteit en goede bereikbaarheid en versterking van de kwaliteit van groen en water.

## **Economie, cultuur, toerisme en recreatie**

Haarlem kiest ervoor het economische, culturele en recreatieve klimaat samen met het bedrijfsleven, de partners van de culturele instellingen, recreatieve organisa-

ties en het verenigingsleven vorm te geven. De rol die de gemeente hierin kan spelen is die van regievoerder, samenwerkingspartner en de partij die faciliteert. De Economische Agenda benadrukt de groeimogelijkheden bij de topsectoren in de stad: toerisme, creatieve industrie, zakelijke dienstverlening, zorg en het stimuleren en faciliteren van ondernemerschap.

## **Werk en inkomen**

De hoofddoelstelling is zoveel mogelijk Haarlemmers financieel en economisch onafhankelijk te laten zijn. Voor inwoners die niet kunnen voorzien in hun eigen inkomen biedt de gemeente een financieel vangnet met tijdelijke inkomensondersteuning. Het uitgangspunt is dat de Haarlemmer op eigen kracht zijn of haar problemen oplost in het sociaal

domein; de gemeente stimuleert en faciliteert. De kerntaken van de gemeente richten zich op dienstverlening bij inkomen en dienstverlening bij schulden. Voor werk, scholing en zorg wordt doorverwezen naar de daarvoor toegeruste partners.

### Bereikbaarheid en mobiliteit

De hoofddoelstelling is een veilig, duurzaam en goed bereikbare stad. De bereikbaarheid en mobiliteit in Haarlem worden verduurzaamd door het plaatsen van elektrische laadpalen, het uitbreiden van het fietsnetwerk en het stimuleren van deelauto-gebruik. Dit zorgt voor een klimaatneutrale en hoogwaardige omgeving.

### Kwaliteit fysieke leefomgeving

Een kwalitatief goede openbare ruimte is één van de dragers van Haarlemse wijken. Naast adequate voorzieningen en een goed woningaanbod is de openbare ruimte het verbindende element dat een wijk haar karakter geeft. Het doel van dit programma is een beter leefmilieu en een duurzame kwaliteit en beheer van de stad.

### Financiën/algemene

#### dekkingsmiddelen

In dit programma werkt de gemeente aan een gezonde financiële positie met verantwoorde gemeentelijke lasten.

# Ident

# iteit

Haarlem Zuid West





# Gebiedsidentiteit

## Haarlem Zuid West

Gebied Zuid West telt elf wijken en kent een enorme diversiteit in woonmilieus. De karakters van de wijken gaan van sterk stedelijk naar landelijk groen. Gebied Zuid West is het groenste van Haarlem. Daarbinnen zijn de Leidsebuurt en het Rozenprieel vooral stedelijk. De Bos en Vaart, Koninginnebuurt en Zuiderhout zijn meer de groene, villawijken. Aan de rand van Haarlem liggen het Ramplaankwartier en Oosterduin met daar aan grenzend het Westelijk Tuinbouwgebied. Ook in de woningvoorraad is sprake van een grote differentiatie: van koop tot sociale huur en van vrijstaande villa tot kleine etagewoning. Veel woningen dateren van rond 1900.

Zuid West lijkt vooral een woongebied, maar kent opvallend veel bedrijvigheid en voorziet in een groot aantal arbeidsplaatsen. De komende jaren wordt ingezet op het behouden en op sommige locaties zelfs uitbreiden van de werkgelegenheid. Er zijn verschillende herontwikkellocaties in het gebied die zich daar voor lenen. Om het wonen prettig te houden wordt waar nodig ingezet op veiligheid en handhaving. In het gebied zijn veel bewoners actief in de vorm van burenhulp, een initiatief dat past in deze tijd.





## Bebouwing

In Zuid West bestaat het grootste deel van de bebouwing uit een-gezinswoningen. Per wijk verschilt de omvang van de woningen. Het gros van de woningen bestaat uit grondgebonden rijtjeswoningen en vrijstaande stadsvilla's. Er zijn relatief weinig appartementen.

In de wijken Bos en Vaart, Koninginnebuurt, Welgelegen en Zuiderhout-Vredenhof komen veel herenhuizen en villa's voor, omgeven door groen.

Dichtbebouwde wijken zijn de Leidsebuurt en het Rozenprieel. Het Rozenprieel is zelfs de dichtstbevolkte buurt van Haarlem. De helft van de woningen hier dateert van vóór 1920. Bij de stadsvernieuwing tussen 1975 en 1989 zijn ruim

500 nieuwe gezinswoningen gebouwd en werden 200 woningen gerenoveerd.

De bebouwing van het ziekenhuisterrein van de Mariastichting heeft de woningvoorraad in het gebied aanzienlijk vergroot.

Langs het spoor ligt een bedrijvenstrook. Vanaf het voormalige EKP (nieuwe naam Plaza West) naar het zuiden liggen langs de Eysinkweg en Stephensonstraat bedrijfspanden waarin autobedrijven, bouwmarkten, een Vomar supermarkt en diverse kleinere bedrijven zijn gehuisvest. In dit gebied is, mede door de veranderende vraag, veel gaande.

Het Westelijk Tuinbouwgebied kenmerkt zich door extensieve bebouwing met een agrarisch karakter.

## Kenmerken

Van dichtbebouwd en dichtbevolkt naar parkachtig met grote villa's en herenhuizen. Zoals de bebouwing sterk verschilt, is ook de samenstelling van de bewoners heel divers: van hoog tot laag opgeleid en van kapitaalkrachtig tot werkzoekend.

Ook in leeftijdsopbouw zijn veel verschillen. Zo heeft de wijk Oosterduin een relatief oude bevolking, terwijl zich in de Leidsebuurt veel starters (jongvolwassenen 20-44 jaar) op de woningmarkt vestigen.

Gebied Zuid West kent een enorme bedrijvigheid en arbeidsparticipatie. Alleen al de wijk Welgelegen biedt met de provincie Noord-Holland en andere bedrijfsvestigingen en instellin-

gen samen iets meer dan 1.700 arbeidsplaatsen. De Leidsebuurt en het Rozenprieel kennen behalve veel kleine bedrijfjes ook veel zzp'ers. Die laatsten zijn ook te vinden in de Bos en Vaart. De wijk Zuid West (te onderscheiden van het gebied) zorgt in totaal voor 2.000 arbeidsplaatsen, verdeeld over ruim 460 vestigingen van bedrijven en instellingen. En dan zijn er nog de winkelstraten De Zijlweg en de Wagenweg.

## Opbouw

Een belangrijke karakteristiek van stadsdeel Zuid West is de hoeveelheid groen en parken. De Haarlemmerhout en het Frederikspark vormen de groene long van dit deel van Haarlem. Het Frederikspark is onlangs aangepakt en nu is de Hout toe aan renovatie. Ook het Westelijk Tuin-

bouwgebied vormt een belangrijk groengebied voor Zuid West en voor de rest van Haarlem. Het uitgangspunt bij dit overgangsgebied tussen duinen en stedelijke bebouwing is de ruimte open te houden.

In het stadsdeel liggen diverse waterwegen en vijvers. Het Spaarne, de Leidsevaart, de Brouwersvaart en de singels zijn het meest bepalend voor de structuur.

De belangrijkste hoofdverkeersroutes in het gebied zijn de Westelijke Randweg, Buitenrustlaan/Kamperlaan, Dreef/Fonteinlaan, Zijlweg, Westergracht, Pijlslaan, Leidsevaart, Wagenweg en de singels.

## Voorzieningen

Bewoners van het gebied vinden in de nabije omgeving tal van voorzieningen voor de primaire levensbehoeften. Verder wordt op het voormalige EKP-terrein (Plaza West) een volledig nieuw winkelcentrum toegevoegd. Voor de recreatie liggen in het gebied diverse sportcomplexen. Het karakter van de openbare ruimte wordt bepaald door de vaak ruim bemeten hoofdfuncties infrastructuur, groen en water. Voor de beleving speelt de staat van onderhoud uiteraard een belangrijke rol.

# Gebiedsopgaven

## Fysiek

Het accent voor de fysieke pijler ligt in Zuid West op het herontwikkelen van bestaande, verouderde complexen en op nieuwbouw. Denk aan zowel woningen als voorzieningen. Op Plaza West zijn afgelopen periode een AH, een Aldi en een Etos gevestigd. Voor de komende jaren staat op het programma de bedrijven 'in te pakken' met vier woontorens. De locaties die worden herontwikkeld zijn de Houthof, het oude AWWN-kantoor aan de Leidsevaart 594-596 (door de ontwikkelaar nu STACK gedoopt), het oude provinciekantoor aan de Zijlweg (tegenover het Nova) en de oude Volksuniversiteit langs

de Leidsevaart. Allemaal locaties die worden verbouwd tot appartementen, van starterswoningen tot duurdere appartementen. Ook het voormalig Connexionterrein (Remise) en Koningstein worden herontwikkeld.

In Zuid West is een probleem met het grondwaterpeil. De waterstand in dit gebied was hoger dan normaal als gevolg van de hevige regenval in de winter van 2012 en 2013. Dit was een tijdelijk probleem. In twee wijken in Zuid West, de Bos en Vaart en omgeving Theemsplein is het aantal meldingen van hoog water groot. Er is sprake van overlast in tuinen, en paden, maar ook in kruipruimtes. De gemeente doet

onderzoek naar een structurele oplossing voor de overlast.

Als het om ondergelopen kelders gaat, is het aan de eigenaar om een oplossing te zoeken.

## Sociaal

In de sociale pijler wordt gekeken naar veiligheid en handhaving op plekken waar jongeren samenkomen, zoals 't Landje, Haarlem Hoog, het Voortingplantsoen in het Rozenprieel en op een aantal plekken in de Leidsebuurt. Er is regelmatig gezamenlijk overleg. Partijen in het veiligheidsoverleg zijn Jeugdzorg, Haarlem Effect, maatschappelijk werk, de politie, scholen en de gemeente. Afdeling Veiligheid en Handhaving heeft Haarlem Hoog en andere zogenoemde 'hotspots' opgenomen in haar ronde. Dat betekent dat contact wordt gehouden met de

jongeren. De ouders worden betrokken bij de aanpak en kunnen deelnemen aan een cursus opvoeding. Behalve afdeling Veiligheid houdt ook het jongerenwerk zich met deze locaties bezig. Met het aanbieden van activiteiten in de verschillende buurt- of welzijnscentra bereik je niet de jongeren die elkaar gewoon op straat willen ontmoeten.

Zuid West kent een groot aantal bewonersinitiatieven. Zo zijn er in het Garenkokerskwartier, de Koninginnebuurt en de Bos en Vaart bewonersgroepen die bezig zijn met gezamenlijke energiebesparing en burenhulp. Het Ramplaankwartier kent een energiecoöperatie en een Stadstuin, waar aan stadslandbouw wordt gedaan. En wijk Zuid West zet burenhulp op. Dit alles zorgt ervoor dat ook oudere bewoners het gevoel hebben



dat ze in hun stadsdeel kunnen blijven wonen. De gemeente heeft hierin vooral een faciliterende rol; in de vorm van meedenken, de weg wijzen en verbinden.

## Economisch

De economische pijler heeft op een aantal locaties overlap met de fysieke pijler, denk aan Plaza West en de Remise. Het gaat enerzijds om werkgelegenheid in de al bestaande bedrijven en anderzijds om het stimuleren van creatieve en innovatieve bedrijvigheid.

# Highl

# ights

Haarlem Zuid West





# Highlights Haarlem Zuid West

## Herontwikkeling

De komende jaren staat het verder verbeteren van het woon- en verblijfsklimaat in Zuid West centraal. Hoewel stedenbouwkundig en architectonisch een aantrekkelijk gebied, heeft de nieuwbouw die dateert uit de jaren zeventig en tachtig, daar afbreuk aan gedaan. Door het transformeren van gebouwen als AWWN (nu STACK), EKP, Houthof, Koningstein en Zijlweg 245 ontstaat de mogelijkheid om kwaliteit toe te voegen aan dit gebied en tegelijk een bijdrage te leveren

aan de gewenste uitbreiding van het aantal woningen in Haarlem. Beleggers en projectontwikkelaars, maar ook steeds vaker particulieren nemen daarbij het voortouw binnen de door de gemeente aangegeven ruimtelijke kaders.

De Haarlemmerhout en het Frederikspark vormen het groene hart van Zuid West. Het Frederikspark heeft net een uitgebreide renovatie achter de rug, waarna in 2014 de griffietuin van de provincie aan de beurt is. Voor het herstel van de Haarlemmerhout

is in 2014 en 2015 een flink bedrag beschikbaar, dat in overleg met de adviescommissie voor de Hout ingezet gaat worden.

De ambitieuze plannen uit het vorige decennium voor het Westelijk Tuinbouwgebied zijn stilgelegd wegens geldgebrek. Uitgangspunt voor deze plannen was: een kleinschalig groengebied met tuinbouw, volkstuinen en stadsparkachtige kenmerken, ingepast in de historische, fijnmazige verkaveling. Met mogelijkheden voor recreatie, gericht op een oost-west verbinding tussen

stadsrand en duinrand en op activiteiten als wandelen en vissen. De wens is de planvorming voor het Westelijk Tuinbouwgebied een nieuwe impuls te geven, en om vervolgens op zoek te gaan naar financiële middelen voor de diverse onderdelen.

Grondwateroverlast vormt een specifiek probleem voor Zuid West. Om het grondwater te kunnen lozen in de Leidsevaart is al extra drainage aangebracht. Het drainagenet wordt periodiek onderhouden door de uitstroompunten door te spuiten. Om het

grondwater te kunnen monitoren zijn peilbuizen aangebracht. Maar het blijft na heftige regenval mogelijk dat het even duurt voordat de grondwaterstromen weer in balans komen.

De economie van Zuid West vertoont een levendig beeld met een mix van detailhandel (al dan niet grootschalig), commerciële dienstverlening en kantoren – hoewel een aantal verouderde kantoren omgezet wordt in appartementen. De provincie neemt met zijn nieuwbouwprojecten een centrale plaats in bij het bieden van grootschalige werkgelegenheid. Maar ook de zzp'ers zijn in het gebied in opmars.

## Leefbaarheid

De sociale infrastructuur in Zuid West is springlevend. Het gebied wordt gekenmerkt door een mondige bevolking die graag met de gemeente meedenkt of liever nog zelf de touwtjes in handen neemt. De opgave voor het gebiedsteam is het om de brug te slaan en waar mogelijk initiatieven te steunen om de leefbaarheid te vergroten.



## Bereikbaarheid

Op de wat langere termijn zou in de Haarlemmerhout de scheiding tussen het park- en het bosdeel door de Fonteinlaan, verzacht kunnen worden, maar dat veronderstelt wel een aanpassing van de verkeersfunctie. Een andere wens is dat de entree vanuit de stad richting de Hout een aantrekkelijker vormgeving krijgt, waarbij de oude allure van de Dreef weer terugkomt. Daarbij zou het Houtplein weer een toegangspoort tot de stad moeten gaan vormen.

# Progra

# mma

## Haarlem Zuid West

Veiligheid, vergunningen en handhaving

Welzijn, gezondheid en zorg

Jeugd, onderwijs en sport

Wonen, wijken, stedelijke ontwikkeling

Economie, cultuur, toerisme en recreatie

Bereikbaarheid en mobiliteit

Kwaliteit fysieke leefomgeving

Werk en inkomen



# 001

## GOB/gebieden

### Project/activiteit

### Buitenrustbruggen

Omschrijving: De Buitenrustbruggen zijn in 1964 aangelegd. Ze vormen één van de belangrijkste verbindingen voor langzaam en snel verkeer over het Spaarne. De fysieke belasting van de bruggen is dan ook groot en de technische staat inmiddels slecht. Daarom is op korte termijn ingrijpend herstel nodig om zo de veiligheid en doorstroming van het verkeer op het land en op het water te kunnen blijven waarborgen.

Resultaat 2014: Noodherstel en de keuze voor vervanging of herstel. De realisatie is in 2015.

Budget 2014: POW en Investeringsplan.

Draagt bij aan:



# 002

## GOB/gebieden

### Project/activiteit

### Churchillaan

- Omschrijving: Groot onderhoud aan de gesloten verharding en vervangen van de riolering, bij voorkeur in combinatie met snelheidremmende maatregelen. De Churchillaan wordt in het Haarlems Verkeers en Vervoersplan genoemd als 30 kilometerweg. Voor de verlaging van de snelheid wordt in 2014 een BDU-subsidie aangevraagd. Wegaanpassing vergt participatie of inspraak.
- Resultaat 2014: Het werk wordt in 2014 voorbereid, de subsidie wordt in 2014 aangevraagd.
- Budget 2014: POW.

Draagt bij aan:



# 003

## GOB/gebieden

**Project/activiteit**

**Van Eedenstraat**

Omschrijving: Groot onderhoud aan de gesloten verharding.

Resultaat 2014: Het werk wordt in 2014 voorbereid en aanbesteed.

Budget 2014: POW.

Draagt bij aan:



# 004

## GOB/gebieden

### Project/activiteit

### Parkeerregime Emmaplein

Omschrijving:	Het parkeerregime op het Emmaplein is on-duidelijk. Volgens de bebording mogen er 's avonds alleen vignethouders parkeren, maar verenigingen die van het Ouderensteunpunt gebruik maken, vragen naar parkeercapaciteit. Bewoners, wijkraad, Ouderensteunpunt, Geel-Wit, de Kathedraal Sint Bavo, Stadsschouwburg en belanghebbenden in de binnenstad ontwerpen een nieuw parkeerregime conform bestaand beleid.
Resultaat 2014:	Start en afronding van het project.
Budget 2014:	Personele inzet.

Draagt bij aan:



# 005

## GOB/gebieden

### Project/activiteit

### Haarlemmerhout

Omschrijving: In 2010 heeft de gemeenteraad de beheervisie voor de Haarlemmerhout vastgesteld en de ambities en beheerdoelstellingen voor de komende decennia vastgelegd:

1. De Hout aantrekkelijker en toegankelijker maken.
2. De Hout als rijksmonument in stand houden.
3. De uitstraling van de Hout als stadsbos versterken.

Resultaat 2014:

- Herstel van het Hildebrandmonument.
- Renovatie van het Eindhovenbos.
- Herstel van wegen en paden.
- Straatmeubilair op normniveau brengen.

Budget 2014: POW.

Draagt bij aan:





# 006

## GOB/gebieden

### Project/activiteit

### Herstel van het Hildebrandmonument

### in De Haarlemmerhout

#### Omschrijving:

De kunststof replica's van de beelden van het Hildebrandmonument zijn weggehaald nadat ze door vandalen zijn beschadigd. Er worden nieuwe replica's van de originele beelden gemaakt en de fontein wordt gerepareerd.

#### Resultaat 2014:

Herstel van het monument gereed in het najaar van 2014.

#### Budget 2014:

De kosten zijn gereserveerd in het POW 2014, de Stichting Herstel Hildebrandmonument financiert een derde.

#### Draagt bij aan:



# 007

## GOB/gebieden

### Project/activiteit

### Fietsverbinding bij de Houtvaart, N208

**Omschrijving:** Realiseren van een fietsverbinding. Het fietspad gaat bestaan uit twee delen: van de Munterslaan naar de Leidsevaartweg en van hieruit over de bestaande brug over de Leidsevaart door de berm van de N208 naar de Claus Sluterweg. Het is een project van de Provincie, waaraan de gemeente een financiële bijdrage levert.

**Resultaat 2014:** Realisatie van de fietsverbinding.

**Budget 2014:** De reserveringen uit POW 2013 moeten worden overgeheveld naar 2014.

Draagt bij aan:



# 008

## GOB/gebieden

### Project/activiteit

### Walmuur aan de Leidsevaart

Omschrijving:	Vervangen van de walmuur aan de westzijde van de Leidsevaart, tussen de Emmabrug en de fietsbrug bij de Stadsschouwburg.
Resultaat 2014:	Het werk is in 2014 aanbesteed.
Budget 2014:	POW.

Draagt bij aan:



# 009

## GOB/gebieden

### Project/activiteit

### Fietspaden op de GOW-B weg aan de Leidsevaart

- Omschrijving: Onderzoek naar de mogelijkheid om de GOW-B weg te voorzien van vrij liggende fietspaden volgens een nieuw ontwerp en met verbeterde fietsvoorzieningen. De aanleg van het fietspad wordt meegenomen als optie bij de aanbesteding.
- Resultaat 2014: Besluit over een fietspad en afhankelijk van het resultaat een subsidieaanvraag.
- Budget 2014: Personele inzet.

Draagt bij aan:



# 010

## GOB/gebieden

### Project/activiteit

### Openbare ruimte rond de Mariastichting

- Omschrijving:** Overdracht van de openbare ruimte van de ontwikkelaar aan de gemeente. Toevoegen van Mariastichting aan DVO's en bestekken. Op te lossen knelpunten: financiën, kwaliteit van bomen en verharding, schoongrondverklaring, toegankelijkheid van auto's voor bewoners aan de Spijkermanslaan.
- Resultaat 2014:** Overdracht van de openbare ruimte aan de gemeente.
- Budget 2014:** De beheerkostenraming van 66.000 euro per jaar moet in 2018 worden betrokken bij de vijfjaarlijkse actualisatie van de Visie Strategie beheer & onderhoud. Dan kunnen ook areaalwijzigingen worden gecorrigeerd.

Draagt bij aan:



# 011

## GOB/gebieden

### Project/activiteit

### Parkeerregime Van Oosten de Bruijnstraat

Omschrijving: Bewoners, belanghebbenden, sportverenigingen en het Ouderensteunpunt denken verschillend over het parkeerregime in de Van Oosten de Bruijnstraat. Eind november zijn maatregelen genomen om de ergste problemen te verhelpen. Belanghebbenden is aangegeven dat conform bestaand parkeerbeleid en in overleg met hen meer maatregelen volgen. Bijvoorbeeld door de tien parkeerplaatsen in verschillende clusters te splitsen, verspreid over de straat.

Resultaat 2014: Start en afronding van het project.

Budget 2014: Personele inzet.

Draagt bij aan:



# 012

## GOB/gebieden

### Project/activiteit

### Kleine Houtweg-Rustenburgerlaan

Omschrijving: Vervangen Verkeersregelinstallatie (VRI).

Resultaat 2014: Realisatie in 2014.

Budget 2014: POW.

Draagt bij aan:



# 013

## GOB/gebieden

### Project/activiteit

### Grotere verkeersveiligheid op

### de Rustenburgerlaan

Omschrijving: Aantrekkelijker openbaar vervoer en grotere verkeersveiligheid door de bereikbaarheid van de bushalte op de Rustenburgerlaan bij de Esschilderstraat te verbeteren. Als fietsers achter het perron geleid worden, hoeven bus, passagiers en fietsers elkaar niet meer te kruisen.

Resultaat 2014: Aanvragen van subsidie en zonodig participatie of inspraak.

Budget 2014: Volledige subsidie (Quick Win).

Draagt bij aan:





# 014

## GOB/gebieden

### Project/activiteit

### Rustenburgerlaan-Buitenrustbrug

- Omschrijving: Betere doorstroming van het openbaar vervoer op kruispunt Rustenburgerlaan-Buitenrustbrug door een ruimere rechtsafstrook naar de Rustenburgerlaan. Daardoor heeft het busverkeer geen last van rechtdoorgaand verkeer.
- Resultaat 2014: Aanvragen van subsidie en zonodig participatie of inspraak.
- Budget 2014: Volledige subsidie (Quick Win).

Draagt bij aan:



# 015

## GOB/gebieden

### Project/activiteit

### Tempelierstraat-Van Eedenstraat

Omschrijving: Vervangen VRI.

Resultaat 2014: Realisatie in 2014.

Budget 2014: POW.

Draagt bij aan:



# 016

## GOB/gebieden

### Project/activiteit

### Tempelierstraat-Van Eedenstraat

- Omschrijving: Aantrekkelijker openbaar vervoer door de aanleg van een separate rechtsafstrook in de Tempelierstraat.
- Resultaat 2014: Aanvragen van subsidie. De aanvraag moet onder meer een kostenraming bevatten, een schetsontwerp, situatieschets, planning, communicatieparagraaf, ongevallebeeld, gevolgen voor milieu en openbaar vervoer, cofinanciering.
- Budget 2014: Volledige subsidie (Quick Win).

Draagt bij aan:



# 017

## GOB/gebieden

### Project/activiteit

### Westergracht

- Omschrijving: Groot onderhoud aan het asfalt (GOA).
- Resultaat 2014: Het werk wordt in 2014 voorbereid en aanbesteed. In 2015 is het project gerealiseerd.
- Budget 2014: POW.

Draagt bij aan:



# 018

## GOB/gebieden

### Project/activiteit

### Ondergrondse afvalcontainers

### in heel Haarlem

Omschrijving:

Het streven is om eind 2014 heel Haarlem te hebben voorzien van ondergrondse afvalcontainers. Voor Zuid West gaat het om:

- Den Hout
- Kleine Hout
- Leidsebuurt
- Koninginnebuurt

Resultaat 2014:

Realisatie.

Budget 2014:

Spaarnelanden.

Draagt bij aan:



# 019

## GOB/gebieden

### Project/activiteit

### Vervanging van openbare speelvoorzieningen

Omschrijving: Afhankelijk van het jaar van plaatsing, de theoretische afschrijving en de technische staat worden speelvoorzieningen op normniveau gebracht. Het gaat om:

- Irisstraat C156
- Kortenaerstraat C157
- Nicolaas van der Laanstraat C505
- Van Hogendorpstraat C144
- Zuid Brouwerstraat C145

Resultaat 2014: Realisatie in 2014 en verder.

Budget 2014: POW.

Draagt bij aan:



# 020

## GOB/gebieden

### Project/activiteit

### Budget voor bewonersondersteuning

Omschrijving:	Budget waarmee wijkraden deskundigen kunnen inhuren voor participatie en inspraak.
Resultaat 2014:	Kwalitatief goede deelname aan participatie en inspraak.
Budget 2014:	GOB.

Draagt bij aan:



# 021

## GOB/gebieden

### Project/activiteit

### Leefbaarheidsbudget

Omschrijving: Budget voor kleine fysieke maatregelen en bewonersinitiatieven.

Resultaat 2014: Verbetering van de leefbaarheid.

Budget 2014: GOB.

Draagt bij aan:





# 022

## GOB/gebieden

### Project/activiteit

### Wijkradenbudget

Omschrijving:	Budget voor de organisatiekosten van de wijkraden.
Resultaat 2014:	Faciliteren van de organisatie van de wijkraden.
Budget 2014:	GOB.

Draagt bij aan:



# 023

## Huib Bakker Bouw en GOB/gebieden

### Project/activiteit

### AWVN-kantoorgebouw

Omschrijving: Huib Bakker Bouw bouwt startersappartementen in het AWWN-kantoorgebouw (STACK) aan de Leidsevaart 594.

Resultaat 2014: Herhuisvesting van de ondernemers die nu gevestigd zijn in het bedrijfsverzamelgebouw Touch Down. Indienen van een omgevingsvergunning en de aanpassing in de openbare ruimte voorbereiden.

Budget 2014: Personele inzet.

Draagt bij aan:



# 024

## Huib Bakker Bouw en GOB/gebieden

### Project/activiteit

### Sloop en nieuwbouw Brouwershoek

Omschrijving:	Aan de Ruychaverstraat vindt sloop en nieuwbouw plaats. Er worden tien herenhuizen gebouwd.
Resultaat 2014:	Oplevering van de woningen.
Budget 2014:	Personele inzet.

Draagt bij aan:



# 025

## Pré Wonen en GOB/gebieden

### Project/activiteit

### Ontwikkeling van het voormalig

### Connexxion-terrein aan de Leidsevaart

#### Omschrijving:

Hoorne BV, eigenaar van de grond, en Pré Wonen ontwikkelen een plan voor het voormalig Connexxion-terrein aan de Leidsevaart. Op het terrein komen een supermarkt van Vomar en 168 wooneenheden.

#### Resultaat 2014:

De supermarkt is in 2014 gereed. De bouw van de woningen wordt voorbereid. In verband met planwijziging is een aanvullende anterieure overeenkomst nodig.

#### Budget 2014:

De ambtelijke kosten worden gedekt door de anterieure overeenkomst.

#### Draagt bij aan:



# 026

## Huib Bakker Bouw en GOB/gebieden

### Project/activiteit

### Ontwikkeling van Het Houthof

Omschrijving:

Aan de Claus Sluterweg ontwikkelt Huib Bakker Bouw Het Houthof. Het kantoorgebouw wordt gesloopt en daarvoor in de plaats komen zo'n 180 appartementen en 149 parkeerplaatsen. Op de begane grond komen opnieuw commerciële bedrijven of ondernemingen.

Resultaat 2014:

Oplevering van negentig woningen. In 2015 volgt het restant.

Budget 2014:

Anterieure overeenkomst en personele inzet.

Draagt bij aan:



# 027

## Huib Bakker Bouw en GOB/gebieden

### Project/activiteit

**Kroonhof, voormalig Van Breementerrein  
aan de Schouwtjeslaan**

Omschrijving: Op het voormalig Van Breementerrein aan de Schouwtjeslaan realiseert Huib Bakker Bouw met het project Kroonhof 24 wooneenheden.

Resultaat 2014: Oplevering in 2014.

Budget 2014: Personele inzet.

Draagt bij aan:



# 028

## Draajer APM en GOB/gebieden

### Project/activiteit

### Maxwellstraat-Rutherfordstraat

Omschrijving:

Er is een nieuwbouwplan voor vijf bedrijfsruimten en tien appartementen op de hoek van de Maxwellstraat/Rutherfordstraat. Het plan wordt opgenomen in het bestemmingsplan Pijlslaan e.o.

Resultaat 2014:

Planvorming.

Budget 2014:

Personele inzet.

Draagt bij aan:



# 029

## DMV Vastgoed en GOB/gebieden

### Project/activiteit

Woningen aan de Olieslagerslaan 32 tot 44

Omschrijving: Realisatie van acht nieuwbouwwoningen.

Resultaat 2014: Bouw.

Budget 2014: Personele inzet.

Draagt bij aan:





# 030

## Cobraspen en GOB/gebieden

### Project/activiteit

### Ontwikkeling van Plaza West

- Omschrijving:** Op het voormalig EKP-terrein ontwikkelt Cobraspen Plaza West. In oktober 2013 is een Albert Heijn geopend en begin 2014 volgen vestigingen van Aldi en Action. Verder worden er winkels, een officehotel (all-in kantoorruimte), kinderdagverblijf, sportschool, parkeergelegenheid en driehonderd woningen gepland.
- Resultaat 2014:** Op de woningen na wordt heel Plaza West in 2014 gerealiseerd.
- Budget 2014:** De ambtelijke kosten worden gedekt door de anterieure overeenkomst.

Draagt bij aan:



# 031

## Ymere en GOB/gebieden

### Project/activiteit

### Woningen in het Rozenprieel

**Omschrijving:** Een aantal woningen van Ymere is slecht. Per woonblok wordt bepaald welke maatregelen worden uitgevoerd. Toekomstbestendigheid en duurzaamheid staan voorop. Ymere pakt als eerste de woningen in de Linschotenstraat aan.

**Resultaat 2014:** Voorbereiding van ver- of nieuwbouw van vooroorlogse huurwoningen. De uitvoering gaat in 2015 van start.

**Budget 2014:** Personele inzet.

Draagt bij aan:



# 032

## Pré Wonen en GOB/gebieden

### Project/activiteit

Het Scharrelbosje aan de Pieter Wentelaan

Omschrijving:	Pré Wonen, eigenaar van de grond, realiseert hier dertig wooneenheden.
Resultaat 2014:	Start bouw.
Budget 2014:	Personele inzet.

Draagt bij aan:



# 033

## Albert Heijn, Pré Wonen en GOB/gebieden

### Project/activiteit

### Spoorwegstraat

Omschrijving: Uitbreiding van Albert Heijn en realisatie van nieuwbouwwoningen.

Resultaat 2014: Start bouw.

Budget 2014: Anterieure overeenkomst en personele inzet.

Draagt bij aan:



# 034

## BAM en GOB/gebieden

### Project/activiteit

Herontwikkeling van de Spoorwegstraat,  
voormalige ANWB-locatie

### Omschrijving:

Albert Heijn gebruikt de voormalige ANWB-locatie voor opslag tot hun uitbreiding klaar is. Daarna ontwikkelt BAM het terrein voor woningbouw.

### Resultaat 2014:

Start bouw nadat de uitbreiding van de naastgelegen Albert Heijn-vestiging gereed is.

### Budget 2014:

Personele inzet.

Draagt bij aan:



# 035

## Huib Bakker Bouw en GOB/gebieden

**Project/activiteit**

**Nieuwbouwwoningen**

**Tempelierstraat-Raamsingel**

Omschrijving:

Herontwikkeling van de Aldi-locatie tot 35 nieuwbouwwoningen en parkeergelegenheid. Hiervoor is in 2010 een realisatieovereenkomst afgesloten.

Resultaat 2014:

Start bouw en ondertekening van de aanvullende realisatieovereenkomst.

Budget 2014:

Realisatieovereenkomst en personele inzet.

Draagt bij aan:



# 036

## DMV Vastgoed en GOB/gebieden

### Project/activiteit

### Nieuwbouwwoningen in de Teslastraat 72

Omschrijving:	Realisatie van zeven nieuwbouwwoningen.
Resultaat 2014:	Bouw.
Budget 2014:	Personele inzet.

Draagt bij aan:



# 037

## Pré Wonen en GOB/gebieden

### Project/activiteit

### Herontwikkeling van Vitae Vesper

**Omschrijving:** Vitae Vesper aan het Westerhoutpark 46 is een locatie van de regionale instelling beschermd wonen (RIBW) die wordt gehuurd van Pré Wonen. Eind 2014 verhuist Vitae Vesper. Pré Wonen zoekt een ontwikkelaar voor het pand.

**Resultaat 2014:** De voorbereiding start in 2014. Eind 2014 levert het RIBW het pand leeg op en wordt de anterieure overeenkomst ondertekend.

**Budget 2014:** Anterieure overeenkomst en personele inzet.

Draagt bij aan:





# 038

## Uytendaal Vastgoed BV en GOB/gebieden

Project/activiteit

Zijlweg 74

Omschrijving:	In het leegstaande pand worden vijf kleine appartementen/studio's gerealiseerd.
Resultaat 2014:	Start bouw.
Budget 2014:	Personele inzet.

Draagt bij aan:



# 039

## Brenog en GOB/gebieden

### Project/activiteit

Voormalig Provinciekantoor aan  
de Zijlweg 245

#### Omschrijving:

In het voormalig kantoor van de Provincie aan de Zijlweg 245 worden studenten- en starterswoningen gebouwd. Het project wordt opgenomen in het nieuwe bestemmingsplan Zijlweg e.o., dat de raad naar verwachting medio 2014 vaststelt.

#### Resultaat 2014:

Vaststelling van het bestemmingsplan. In het tweede kwartaal van 2014 wordt de invulling van het pand duidelijk.

#### Budget 2014:

Personele inzet.

#### Draagt bij aan:



# 040

## Stadszaken/ Economie en Cultuur

### Project/activiteit

### Beheer van kunst in de openbare ruimte

Omschrijving: Inzet Kunstwacht.

Resultaat 2014: Beheer van kunst in de openbare ruimte is op orde.

Budget 2014: Begroting.

Draagt bij aan:



# 041

## Stadszaken/JOS

### Project/activiteit

### Centrum voor Jeugd en Gezin naar buurthuis De Til

Omschrijving: Haalbaarheidsonderzoek naar multifunctioneel gebruik van en vestiging van het Centrum voor Jeugd en Gezin (CJG) in buurthuis De Til.

Resultaat 2014: Besluit over huisvesting van CJG.

Budget 2014: Personele inzet JOS en Vastgoed.

Draagt bij aan:



# 042

## Stadszaken/JOS

### Project/activiteit

### School in de wijk: Leidsebuurt

Omschrijving:

Extra aanbod van muziek en toneel op de Bavo-school en de Peppelaer.

- a. Onder schooltijd experimenteren met muziek, voor kinderen uit de groepen 1 tot en met 4. Door Hart.
- b. Muziekwerkplaatsen, zoals een musical-school, instrumentale oriëntatielessen en de popwerkplaats. Buitenschoolse activiteiten voor de groepen 4 tot en met 8 die worden georganiseerd door Hart en Haarlem Effect.
- c. Sambasalade (muziektheater), voor kinderen van 0 tot en met 4 jaar in samenwerking met Kinderopvang Haarlem.
- d. Ouder-en-kindkoor voor kinderen van 4 tot en met 12 in samenwerking met scholen en welzijnswerk.

Resultaat 2014:

Evaluatie.

Budget 2014:

School-in-de-wijkfonds en GOB/gebieden.

Draagt bij aan:



# 043

## Stadszaken/JOS

### Project/activiteit

### School in de wijk: Rozenprieel

**Omschrijving:** Met de methode 'Positieve omgangsvormen' leren kinderen op school en na schooltijd hoe zij op een positieve manier buiten kunnen spelen. Respect, veiligheid, plezier en verantwoordelijkheid liggen aan de methode ten grondslag. Hiervoor worden professionals getraind.

**Resultaat 2014:** Een beter pedagogisch klimaat in de buurt. In oktober 2014 is er een verantwoording naar Stadszaken/Jeugd, Onderwijs en Sport (JOS).

**Budget 2014:** School-in-de-wijkfonds en GOB/gebieden.

Draagt bij aan:



# 044

## Stadszaken/JOS

### Project/activiteit

### Sport in de Wijk: inzet buurtsportcoach in het Rozenprieel

#### Omschrijving:

De buurtsportcoach is bijvoorbeeld gymleraar op de school en is ook aangesloten bij de sportverenigingen, hij verzorgt het naschoolse sportaanbod in de wijk.

#### Resultaat 2014:

- Bereiken van kinderen en het stimuleren van sporten.
- Voldoen aan het prestatieplan van SportSupport.

#### Budget 2014:

Prestatieplan SportSupport en GOB/gebieden.

#### Draagt bij aan:



# 045

## Stadszaken/JOS

### Project/activiteit

### Sport in de wijk: aangepast sporten

Omschrijving: Programma aangepast sporten op de scholen de Focus, Oost ter Hout en de Mytyschool.

Resultaat 2014: Aangepast sportaanbod voor kinderen binnen het speciaal onderwijs.

Budget 2014: Sport in de wijk.

Draagt bij aan:





# 046

## Stadszaken/JOS

### Project/activiteit

### Sport in de Wijk: schoolzwemmen

- Omschrijving: Scholen kunnen kiezen om mee te doen aan het schoolzwemprogramma voor leerlingen uit de groepen 6, 7 en 8 met een zwemgymles. Zo wordt gewerkt aan de zwemvaardigheid en bewegen kinderen meer. Aanmelden kan via SRO (Sport, Recreatie en Onderwijsvoorzieningen). De volgende scholen uit Zuid West doen mee: Hannie Schaftschool, Beatrixschool en de Dreef.
- Resultaat 2014: Alle kinderen die naar het voortgezet onderwijs gaan, hebben een A-diploma.
- Budget 2014: Schoolzwembudget.

Draagt bij aan:



# 047

## Stadszaken/JOS

### Project/activiteit

### Sport in de Wijk: verenigingsondersteuning

**Omschrijving:** In Zuid West kunnen de sportverenigingen Alliance en Geel-Wit ondersteuning krijgen bij het opstellen van beleidsplannen, uitvoeringsplannen, het zoeken van vrijwilligers etc. Voor deze functie is 24 uur per week gereserveerd. De gemeente heeft ook een signaleringsfunctie.

**Resultaat 2014:** Versterking van sport in de wijk door ondersteuning van verenigingen die ook een maatschappelijke waarde kunnen bieden.

**Budget 2014:** Prestatieplan SportSupport en GOB/gebieden.

Draagt bij aan:



# 048

## Stadszaken/JOS

### Project/activiteit

### Uitbreiding van de Bos en Vaartschool

Omschrijving:	Uitbreiding van de Bos en Vaartschool en aanpassing van de openbare ruimte.
Resultaat 2014:	De uitbreiding van de school is gestart. Daarna volgt de aanpassing van de openbare ruimte.
Budget 2014:	Investeringsplan.

Draagt bij aan:



# 049

## Stadszaken/JOS

### Project/activiteit

### Uitbreiding Eerste Christelijk Lyceum

- Omschrijving: Uitbreiding van het Eerste Christelijk Lyceum.
- Resultaat 2014: Afgerond onderzoek naar de mogelijkheden van uitbreiding van de school. Bestuurlijke besluitvorming over de uitbreiding.
- Budget 2014: Investeringsplan.

Draagt bij aan:



# 050

## Stadszaken/JOS

### Project/activiteit

### Uitbreiding van het schoolgebouw

### Oost ter Hout

Omschrijving:	Uitbreiding van de capaciteit van het schoolgebouw.
Resultaat 2014:	Realiseren van de uitbreiding van de praktijkschool.
Budget 2014:	Investeringsplan.

Draagt bij aan:



# 051

## Stadszaken/JOS

### Project/activiteit

### Verhuizing van de Praktijkschool aan de Nicolaas van der Laanstraat

Omschrijving: Verhuizing van de Praktijkschool naar de Verspronckweg in Haarlem Noord.

Resultaat 2014: Planontwikkeling. De verhuizing is in 2015.

Budget 2014: Investeringsplan onderwijshuisvesting.

Draagt bij aan:



# 052

## Stadszaken/JOS

### Project/activiteit

### Kunstgrasveld van Geel-Wit

Omschrijving:	Renovatie van de toplaag van het kunstgrasveld van Geel-Wit.
Resultaat 2014:	Realisatie.
Budget 2014:	Investeringsplan.

Draagt bij aan:



# 053

## Stadszaken/JOS

### Project/activiteit

### Voor- en Vroegschoolse Educatie (VVE)

### in Haarlem Zuid West

#### Omschrijving:

De organisatie van voor- en vroegschoolse educatie is een wettelijke taak. De gemeente moet:

- a. zorgen voor een dekkend en hoogwaardig aanbod van VE voor de doelgroep:  
115 peuters van 2,5 tot 4 jaar in stadsdeel Zuid West met een VE-indicatie.
- b. zorgen dat de doelgroep wordt bereikt.

#### Resultaat 2014:

Bereik van de doelgroep en zorgen voor voldoende VE-plaatsen van tien uur per week. Waarschijnlijk zijn er meer VVE-plaatsen nodig.

#### Budget 2014:

Uitkering uit onderwijsachterstandenbeleid.

#### Draagt bij aan:





# 054

## Stadszaken/JOS

### Project/activiteit

### Pilot CJG-coaches

#### Omschrijving:

Deze werkwijze vervangt de procedure van indicatie. In deze procedure wil het CJG jeugdigen en hun ouders snel, integraal en zo licht mogelijke hulp bieden, ook bij complexe vragen. De CJG-coaches werken vanuit een aantal scholen voor primair en voortgezet onderwijs. Het team biedt ambulante zorg in de directe omgeving van jongeren en gezinnen. Zij gaan uit van de eigen kracht van ouders, opvoeders en jeugdigen en hun sociale omgeving. Zo nodig krijgen zij specialistische zorg.

#### Resultaat 2014:

- Ontwikkeling van een nieuwe werkwijze in het kader van de kanteling van de jeugdzorg: van overnemen naar ondersteunen.
- Experimenteren met hulp zonder indicatieprocedure.
- Verstrekking en integraal zorg aanbieden aan jeugd.

#### Budget 2014:

CJG-budget.

#### Draagt bij aan:



# 055

## Stadszaken/JOS

### Project/activiteit

### Stimulering sportbeoefening jeugd

Omschrijving: Sportbeoefening is voor de ontwikkeling van een kind belangrijk. Onderhoud van sportaccommodaties en een gedifferentieerd aanbod versterken de participatie van jeugdigen in de stad.

Resultaat 2014:

- Bereiken van kinderen en stimulering van sportbeoefening.
- Aanbieden en stimuleren gebruik jeugdvoorzieningen .
- Verhogen van de effectiviteit van de CJG's.
- Vroeg signaleren van risico's bij de jeugd en inzetten op individuele hulpverlening.
- (Door)ontwikkeling van de transitie jeugdzorg.
- Voldoen aan het prestatieplan Stichting SportSupport Kennemerland.

Budget 2014: Stadszaken/JOS.

Draagt bij aan:



# 056

## Stadszaken/JOS

### Project/activiteit

### Uitvoeren Strategisch Huisvestingsplan

### Onderwijs (SHO)

Omschrijving:

- Een goede spreiding van onderwijsvoorzieningen in de wijk, buurt en gemeente.
- Voorbereiding van het decentralisatiebeleid buitenonderhoud schoolgebouwen.
- Goede functionaliteit van schoolgebouwen en lokalen voor bewegingsonderwijs.
- Verbreding van een onderwijsvoorziening tot een multifunctionele accommodatie.

Resultaat 2014:

Rapportage SHO is uitgewerkt.

Budget 2014:

Personele inzet JOS.

Draagt bij aan:



# 057

## Stadszaken/Milieu

### Project/activiteit

**Grondwater Kampersingel,**

**voormalige Rookmaker**

Omschrijving: De voormalige Rookmaker aan de Kampersingel saneren, beheersen en controleren op verontreiniging van het diepe grondwater.

Resultaat 2014: Bewaken en beheersen van verspreiding van grondwaterverontreiniging.

Budget 2014: Bodemprogramma 2014.

Draagt bij aan:



# 058

## Stadszaken/Milieu

### Project/activiteit

### Grondwaterverontreiniging Lorentzplein e.o.

- Omschrijving: Saneren, beheersen en controleren op verontreiniging van het diepe grondwater.
- Resultaat 2014: Controle op verspreiding van grondwaterverontreiniging.
- Budget 2014: Bodemprogramma 2014.

Draagt bij aan:



# 059

## Stadszaken/Milieu

### Project/activiteit

### Spoorlijn van Haarlem naar Leiden

Omschrijving: Onderzoek naar en eventueel uitvoering van extra geluidwerende voorzieningen voor dertig woningen langs de spoorlijn Haarlem-Leiden.

Resultaat 2014: Realisatie van de voorzieningen.

Budget 2014: Subsidie van het ministerie van Infrastructuur en Milieu.

Draagt bij aan:



# 060

## Stadszaken/Milieu

### Project/activiteit

### Sanering, actieve en passieve

### nazorg Zuid West

#### Omschrijving:

Saneren, beheersen en controle op verontreiniging van het diepe grondwater in gebied West. Haarlem heeft saneringslocaties met een actieve of passieve nazorgplicht. Daar moet rekening mee gehouden worden bij (her)ontwikkel- of onderhoudswerkzaamheden, want het kan tot beperkingen leiden.

- Bij **actieve nazorg** is een grondwaterbeheersysteem actief en/of wordt gecontroleerd. Bij werkzaamheden moeten de maatregelen worden gehandhaafd of aangepast aan de nieuwe situatie.
- Bij **passieve nazorg** moet een eventuele bovenafdichting worden gehandhaafd of vernieuwd en/of moet worden voorkomen dat het terrein een bestemming krijgt waarvoor het niet geschikt is.

(vervolg volgende bladzijde)

**Project/activiteit**

**Sanering, actieve en passieve**

**nazorg Zuid West (vervolg)**

Locaties met actieve nazorgplicht:

- Leidsevaart 396a, Shell-terrein
- Brouwersvaart, voormalig terrein van Jongeneel
- Garenkokerskwartier
- Julianalaan 295
- Vlaamseweg 2
- Kampersingel, voormalig Rookmaakerterrein
- Korte Poellaan 15
- Korte Poellaan 17-23
- Linschotenstraat 57a
- Lorentzplein en omstreken
- Wagenweg 72-74 en omstreken

Resultaat 2014: Controle op verspreiding van de grondwaterverontreiniging.

Budget 2014: Bodemprogramma 2014.

Draagt bij aan:





# 061

## Stadszaken/Milieu

### Project/activiteit

### Verbeteren van de luchtkwaliteit

Omschrijving:	Begin 2014 zal een nieuw beleidsplan luchtkwaliteit worden vastgesteld. Dit plan bevat een omschrijving van de huidige situatie en mogelijkheden tot verbetering van de luchtkwaliteit
Resultaat 2014:	Vastgesteld beleidsplan.
Budget 2014:	Personele inzet.

Draagt bij aan:



# 062

## Stadszaken/Milieu

### Project/activiteit

Haarlem Klimaat Neutraal en

de CO2-monitor

Omschrijving: Met de CO2-monitor wordt het energieverbruik in de hele stad gevolgd.

Resultaat 2014: Weergave van CO2-uitstoot per stadsdeel.

Budget 2014: Personele inzet.

Draagt bij aan:



# 063

## Stadszaken/Milieu

### Project/activiteit

### Bestrijding omgevingslawaai

Omschrijving:	Begin 2014 wordt het actieplan Omgevingslawaai vastgesteld: een omschrijving van de acties ter verbetering van de geluidskwaliteit.
Resultaat 2014:	Het actieplan is vastgesteld.
Budget 2014:	Personele inzet.

Draagt bij aan:



# 064

## Stadszaken/Milieu

### Project/activiteit

### Watt voor Watt, energiebesparing bij

### particulieren en bedrijven

#### Omschrijving:

Zo veel mogelijk ondersteuning van bewonersinitiatieven voor een grotere bewustwording rond duurzaam wonen en werken. In Haarlem Zuid West worden in het Ramplaankwartier en het Garenkokerskwartier bewonersinitiatieven ondersteund. Op de website [www.degroenemug.nl](http://www.degroenemug.nl) staat alle actuele informatie.

#### Resultaat 2014:

Initiatieven worden ondersteund en er worden informatiebijeenkomsten georganiseerd.

#### Budget 2014:

Reserve ISV en personele inzet.

#### Draagt bij aan:



# 065

## Stadszaken/Milieu

### Project/activiteit

### Verduurzaming

Omschrijving:	Verschillende projecten en programma's vanuit Haarlem Klimaat Neutraal in 2030.
Resultaat 2014:	Duurzame energievoorziening via Spaarne Energie, bebouwde omgeving, mobiliteit, bedrijven en industrie en bewustwording via educatie en communicatie.
Budget 2014:	Personele inzet.

Draagt bij aan:



# 066

## Stadszaken/RB

### Project/activiteit

### Actualiseren van de bestemmingsplannen

Omschrijving:

- Garenkokerskwartier
- Haarlem Zuid, herstelplan
- Koninginnebuurt
- Leidsebuurt
- Pijlslaan en omgeving
- Rozenprieel
- Zijlweg en omgeving

Resultaat 2014:

Koninginnebuurt, Pijlslaan e.o., Rozenprieel en Zijlweg e.o. worden in 2014 door de raad vastgesteld.  
Garenkokerskwartier, Haarlem Zuid en Leidsebuurt worden in 2014 opgestart, maar in 2015 vastgesteld door de raad.

Budget 2014:

Personele inzet RB.

Draagt bij aan:



# 067

## Stadszaken/RB

### Project/activiteit

### Ontwikkelperspectief van

### de Binnenduinrand

#### Omschrijving:

Het Ontwikkelperspectief Binnenduinrand is een regionale visie waarin de gemeentes van Zuid-Kennemerland, Velsen en de provincie tot 2040 werken aan een integraal landschapsprogramma. Hierin worden de landschapelijke waarden veiliggesteld en de ambities en opgaven benoemd en met elkaar in verband gebracht. Het gaat om waarden op het gebied van recreatie, toerisme, bereikbaarheid, natuur, water, cultuurhistorie, landbouw, buitenplaatsen en hoogwaardig woonmilieu.

Het ontwikkelperspectief is bovendien een toetsingskader voor initiatieven van derden.

#### Resultaat 2014:

Vaststellen van het ontwikkelperspectief door de gemeenteraad en gedeputeerde staten.

#### Budget 2014:

Personele inzet.

#### Draagt bij aan:



# 068

## Stadszaken/ Ruimtelijke plannen

### Project/activiteit

### Duurzame ruimtelijke ontwikkeling

Omschrijving:

In de Structuurvisie Openbare Ruimte (SOR) worden kwaliteitskaders benoemd voor de inrichting van de openbare ruimte. Het gaat om een deelherziening van de Structuurvisie Haarlem 2020.

Resultaat 2014:

- Structuurvisie Openbare Ruimte is vastgesteld.
- In het beleid en bij de uitvoering van projecten wordt rekening gehouden met SOR.

Budget 2014:

Personele inzet Stadszaken/Ruimtelijke plannen.

Draagt bij aan:





# 069

## Stadszaken/Vastgoed

### Project/activiteit

### Gymzaal in de Badhuisstraat

Omschrijving:	Groot onderhoud aan de kleedkamers van de gymzaal in de Badhuisstraat.
Resultaat 2014:	Realisatie.
Budget 2014:	Meerjarenonderhoudsplan.

Draagt bij aan:



# 070

## Stadszaken/Vastgoed

### Project/activiteit

### Huisvesting Stichting Hart

**Omschrijving:** In 2014 wordt het cultureel centrum Hart geopend aan de Kleine Houtweg 18 en 24. De verbouwing start voorjaar 2014. Hart is het centrum voor cultuureducatie en vrije tijd, de fusieorganisatie van Muziekcentrum Zuid-Kennemerland, H'art (Haarlem-art) en Volksuniversiteit Haarlem.

**Resultaat 2014:** Nummer 18 wordt in maart geopend en nummer 24 in september.

**Budget 2014:** Investeringsplan.

Draagt bij aan:



# 071

## Stadszaken/Vastgoed

### Project/activiteit

### Herontwikkeling Koningstein

- Omschrijving:** De bedoeling is om het pand te verkopen. Een stedenbouwkundige visie moet herontwikkeling mogelijk maken. De voorkeur gaat uit naar een front aan het Spaarne met daarachter de bouw van eengezinswoningen. Over de bestemming wordt in een klankbordgroep overlegd met omwonenden.
- Resultaat 2014:** Verkoop van het pand volgens de financiële randvoorwaarden van de gemeente en het opstellen van een bestemmingsplan op basis van de stedenbouwkundige visie.
- Budget 2014:** Opbrengst van de verkoop. In de toekomst moet eventueel een anterieure overeenkomst worden afgesloten met de ontwikkelaar.

Draagt bij aan:



# 072

## Stadszaken/Vastgoed

### Project/activiteit

### Verkoop van gemeentelijke vastgoed

Omschrijving: In 2014 zet Vastgoed in op de snelle verkoop van vier gemeentelijke objecten. Het gaat in Zuid West mogelijk om:

- Leidsevaart 22
- Zuider Buiten Spaarne 84 rood
- Zuider Buiten Spaarne 22
- Zuider Buiten Spaarne 30
- Leidseplein 49
- Bakkerstraat 62

Resultaat 2014:

- De panden zijn ondergebracht bij een makelaar.
- De panden zijn verkocht.

Budget 2014: Personele inzet.

Draagt bij aan:



# 073

## Stadszaken/Vastgoed

### Project/activiteit

### Vastgoedbeheer van sportaccommodaties

Omschrijving: Meerjarig planmatig onderhoud van kleedkamers in sportaccommodaties.

Resultaat 2014: Onderhoud.

Budget 2014: Meerjarenonderhoudsplan.

Draagt bij aan:



# 074

## Stadszaken/Vastgoed

### Project/activiteit

### Zijlsingel 1, de voormalige Publieksdienst

**Omschrijving:** In het pand van de voormalige gemeentelijke Publieksdienst komt het Werkplein van het UWV en een hotel met ongeveer 115 kamers. Het gebouw is in november 2013 overgedragen aan Huib Bakker Bouw.

Het pand krijgt een nieuw aanzien en wordt gesplitst in twee delen. Het hotel komt in het linkerdeel, naast het Patronaat.

Het Werkplein van het UWV krijgt 4500 vierkante meter kantoorruimte in het rechterdeel, op de hoek met de Zijlweg. Het Werkplein wil de deuren op 1 juli 2014 openen.

**Resultaat 2014:** Realisatie.

**Budget 2014:** Personele inzet.

**Draagt bij aan:**



# 075

## Stadszaken/WWGZ

### Project/activiteit

### Bevordering van de sociale samenhang

Omschrijving:	Subsidie voor activiteiten van vrijwilligersorganisaties om de sociale samenhang te bevorderen.
Resultaat 2014:	Uitbreiding van activiteiten door BUUV en vrijwilligers in de informele zorg.
Budget 2014:	Begroting WWGZ.

Draagt bij aan:



# 076

## Stadszaken/WWGZ

### Project/activiteit

### Wijkgericht welzijnswerk

Omschrijving: Vanuit de transitie sociaal domein worden burgers ondersteund en gestimuleerd om zelfredzaam te worden en te blijven en mee te doen in de samenleving. Haarlem Effect voert het wijkgericht welzijnswerk uit.

Resultaat 2014:

- Meer samenhang en wijkgericht werken tussen welzijn en zorg.
- Grotere zelfredzaamheid van burgers.

Budget 2014: Haarlem Effect.

Draagt bij aan:





# 077

## Stadszaken/OGV

### Project/activiteit

### Handboek Inrichting Openbare Ruimte (HIOR) voor Haarlem Zuid West

Omschrijving:	Opstellen HIOR Zuid West.
Resultaat 2014:	Vaststellen HIOR door B&W.
Budget 2014:	Beleidsbudget Stadszaken/Openbare Ruimte Groen en Verkeer (OGV), onderhoudsbudgetten GOB en personele inzet Stadszaken/OGV en Ruimtelijk Beleid.

Draagt bij aan:



# 078

## Stadszaken/OGV

### Project/activiteit

### Beheer van het Van Leeuwenhoekpark

Omschrijving: De flora in het wilgenbosje in het Van Leeuwenhoekpark is gebaat bij een handmatige aanpak met licht materieel. Landschap Noord-Holland organiseert dit samen met vrijwilligers.

Resultaat 2014: Het beheer is structureel geregeld.

Budget 2014: Ecologisch beheer.

Draagt bij aan:



# 079

## Stadszaken/OGV

### Project/activiteit

### Groene bewonersinitiatieven

Omschrijving:	Initiatieven van bewoners op het gebied van groenontwikkeling worden gestimuleerd en ondersteund door informatieverstrekking, bijeenkomsten of doorverwijzing.
Resultaat 2014:	Initiatieven zijn getoetst en zijn zo veel mogelijk ondersteund.
Budget 2014:	Personele inzet Stadszaken/OGV.

Draagt bij aan:



# 080

## Stadszaken/OGV

### Project/activiteit

### Aantrekkelijker openbaar vervoer

Omschrijving:	<ol style="list-style-type: none"><li>1. Verbeteren toegankelijkheid van de bus.</li><li>2. Ontwikkeling HOV netwerk.</li><li>3. Plaatsing nieuwe abri's.</li></ol>
Resultaat 2014:	Diverse projecten in diverse gebieden. Van concrete uitwerkingen is GOB de trekker.
Budget 2014:	Provincie.

Draagt bij aan:



# 081

## Stadszaken/OGV

### Project/activiteit

### Analyse en aanpak Black Spot

Omschrijving:	Betere verkeersveiligheid, zie nota Uitwerking verkeersveiligheid.
Resultaat 2014:	Diverse projecten in diverse gebieden. Van concrete uitwerkingen is GOB de trekker.
Budget 2014:	Geen budget op dit moment voor fysieke ingrepen. OGV heeft budget voor preventie en voorlichtingsmaatregelen.

Draagt bij aan:



# 082

## Stadszaken/OGV

### Project/activiteit

### Doorstroming lijnen toekomstig R-net

- Omschrijving: Uitgangspunt uit Regionale Bereikbaarheidsvisie. R-net (of Randstadnet) is een samenwerkingsproject van overheden en vervoerders in de Randstad op het gebied van hoogwaardig openbaar vervoer.
- Resultaat 2014: Diverse maatregelen in diverse gebieden om het openbaar vervoer aantrekkelijker te maken. Van concrete uitwerkingen is GOB de trekker.
- Budget 2014: Provinciale subsidie.

Draagt bij aan:



# 083

## Stadszaken/OGV

### Project/activiteit

### Elektrische laadpalen

Omschrijving:	Verduurzaming van het autogebruik.
Resultaat 2014:	Diverse projecten in diverse gebieden.
Budget 2014:	Personele inzet.

Draagt bij aan:



# 084

## Stadszaken/OGV

### Project/activiteit

### Gehandicaptenparkeerplaatsen

Omschrijving: Aanleg en verwijdering van gehandicaptenparkeerplaatsen.

Resultaat 2014: Diverse projecten in diverse gebieden.

Budget 2014: Personele inzet, DVO Spaarnelanden.

Draagt bij aan:





# 085

## Stadszaken/OGV

### Project/activiteit

### Haalbaarheidsstudie Mariatunnel

- Omschrijving:** In het kader van de regionale bereikbaarheid stelt de Kamer van Koophandel geld beschikbaar voor een haalbaarheidsstudie naar de Mariatunnel. Naar verwachting wordt de studie door een extern bureau uitgevoerd. Informatie komt vanuit verschillende gemeentelijke disciplines.
- Resultaat 2014:** Starten afronding van de haalbaarheidsstudie Mariatunnel.
- Budget 2014:** Budget van de Kamer van Koophandel voor bereikbaarheidsstudies en personele inzet.

Draagt bij aan:



# 086

## Stadszaken/OGV

### Project/activiteit

### Maatregelen verkeersveiligheid rond scholen

Omschrijving:	Betere verkeersveiligheid, zie nota Uitwerking verkeersveiligheid.
Resultaat 2014:	Maatregelen rond scholen. Van concrete uitwerkingen is GOB de trekker.
Budget 2014:	Geen budget op dit moment voor fysieke ingrepen. OGV heeft budget voor preventie en voorlichtingsmaatregelen.

Draagt bij aan:



# 087

## Stadszaken/OGV

### Project/activiteit

### Stimuleren deelautogebruik

Omschrijving:	Verduurzaming van het autogebruik.
Resultaat 2014:	Diverse projecten in diverse gebieden.
Budget 2014:	Personele inzet.

Draagt bij aan:



# 088

## Stadszaken/OGV en de Provincie Noord-Holland

### Project/activiteit

### Opwaarderen haltes Stroomlijnnennet

Omschrijving: Opwaardering van haltes op het stroomlijnnennet met meer dan twintig instappers per dag. Op deze haltes worden extra voorzieningen geplaatst. Deze bestaan uit een DRIS-paneel (dynamisch reisinformatie systeem) of een kleiner halte display. Waar nodig worden een abri met zitgelegenheid, een prullenbak en fietsvoorzieningen geplaatst.

Resultaat 2014: Start met de uitvoering.

Budget 2014: Provincie Noord-Holland.

Draagt bij aan:



# 089

## VVH/HBO

### Project/activiteit

### Aanpak van woonfraude en illegale activiteiten

Omschrijving:

Structureel en integraal optreden tegen woonoverlast, zoals overbewoning, oneigenlijk gebruik van woningen, fraude en onrechtmatig wonen in samenwerking met de afdelingen leerplicht en SoZaWe, politie, woningcorporaties en Liander.

Resultaat 2014:

Minder woonoverlast en verbetering van de leefbaarheid. Voorkomen van illegale activiteiten die de veiligheid en de leefbaarheid in het geding brengen. Zo nodig wordt naleving met juridische middelen afgedwongen.

Budget 2014:

Personele inzet.

Draagt bij aan:



# 090

## VVH/HBO

### Project/activiteit

### Handhaving Westelijk Tuinbouwgebied

**Omschrijving:** Handhaving op overtredingen op het bebouwingsoppervlak en het gebruik van het bestemmingsplan Westelijk Tuinbouwgebied heeft hoge prioriteit. De afdeling VVH/Handhaving Bebouwde Omgeving heeft hierover nauw en regelmatig overleg met de gebiedsmanagers en de wijkraad.

**Resultaat 2014:** Geen ongewenste ontwikkelingen bij bebouwing en gebruik zoals vastgesteld in het bestemmingsplan.

**Budget 2014:** Personele inzet.

Draagt bij aan:



# 091

## VVH/V&H

### Project/activiteit

### Behoud van de monumenten

### Bellevue en Vredenburg

Omschrijving:	Handhaving moet zorgen voor het behoud van de rijksmonumenten Bellevue en Vredenburg aan de Kleine Houtweg 113.
Resultaat 2014:	Voorkomen dat het monument verloren gaat.
Budget 2014:	Personele inzet.

Draagt bij aan:



# 092

## VWH/V&H

### Project/activiteit

### Overlast van bedrijfsafval in

### de Spoorwegstraat

**Omschrijving:** Dankzij de ondergrondse containers is de overlast door afval op straat teruggedrongen. Op sommige plekken ligt het afval nog naast de containers omdat bedrijven geen inzamelcontract hebben met een afvalverzamelaar. Hierop wordt gehandhaafd op basis van de overlastmeldingen bij het meldpunt V&H.

**Resultaat 2014:** Minder overlast door handhaving op illegale stort van afval.

**Budget 2014:** Personele inzet.

Draagt bij aan:





# 093

## VVH/V&H

### Project/activiteit

### Keurmerk voor coffeeshop Brouwersplein

#### Omschrijving:

De gemeente handhaaft het coffeeshopbeleid. Onder regie van de gemeente worden verschillende keren per jaar integrale coffeeshop-controles uitgevoerd.

In 2014 wordt het Keurmerk Haarlemse Coffeeshops verder worden ingevoerd. Daarna wordt gecontroleerd of de verkoop aan minderjarigen is verminderd. Voor coffeeshops met een keurmerk geldt een versoepeld sanctiebeleid.

In 2013 is het Keurmerk Haarlemse Coffeeshops ingevoerd en is een toetsings- en een keuringscommissie ingesteld. Het keurmerk wordt voor twee jaar verleend. In 2015 wordt opnieuw getoetst.

#### Resultaat 2014:

Vermindering van de verkoop aan minderjarigen en terugdringen van overlast.

#### Budget 2014:

Personele inzet en het actieprogramma VVH/VH 2014.

#### Draagt bij aan:



# 094

## VWH/V&H

### Project/activiteit

### Aanpak van jeugdoverlast

**Omschrijving:** Haarlemmers beschouwen overlast en criminaliteit door (groepen) jongeren op straat als een van de belangrijkste veiligheidsproblemen. Handhavers surveilleren op plekken met problematische jongerengroepen. Ze treden preventief en zonodig repressief op en verbaliseren jongeren van 12 tot 18 jaar voor lichte feiten, zoals baldadigheid en overlastgevend gedrag. De afdeling VWH/V&H en HALT werken samen.

Er is één problematische jeugdgroep rondom Haarlem Hoog. De jeugdoverlast in Zuid West is in het Voortingplantsoen, in de Rozenprieel en de Leidsebuurt.

**Resultaat 2014:** Minder jeugdoverlast en jeugdcriminaliteit.

**Budget 2014:** Domeingerichte aanpak en personele inzet.

**Draagt bij aan:**



# 095

## VVH/V&H

### Project/activiteit

### Festivals in De Hout

#### Omschrijving:

De gemeente Haarlem streeft naar verduurzaming van evenementen in De Hout, niet naar meer evenementen. Alle grote evenementen in Haarlem verlopen veilig dankzij de multidisciplinaire aanpak van de projectgroep Grote Evenementen, waarin de partners de uitvoeringswerkzaamheden voor veiligheid en handhaving voorbereiden. Ook worden per evenement een risicoanalyse (veiligheids- en calamiteitenplan), een voorstel voor vergunningsvoorwaarden en een handhavingsprotocol opgeleverd. De gemeente Haarlem voert de regie op de veiligheid bij evenementen.

De gemeentelijke handhavers ondersteunen bij de operationele zorg voor het ordelijk verloop van de verkeersstromen bij evenementen als aanvulling op de inzet van politie. De afdeling HBO doet geluidsmetingen en controleert op bouw en brandveiligheid bij podia, eettentent, etc.

(vervolg volgende bladzijde)

**Project/activiteit**

**Festivals in De Hout (vervolg)**

Resultaat 2014: Behoud van het hoogwaardig evenementen-aanbod. Veilige en beheersbare grote evenementen met aandacht voor duurzaamheid en handhaving. Het treffen van maatregelen die schade zoveel mogelijk tegengaan. Er wordt onderzoek gedaan naar mogelijkheden voor een kortere herstelperiode van het groen. Jaarlijks vindt een aparte groenevaluatie plaats. Er is doorgaand overleg met festivalorganisaties door de evenementenmanager en de groendeskundigen van de gemeente. Schade die is veroorzaakt door de evenementen worden op kosten van de festivalorganisatie hersteld.

Budget 2014: Personele inzet en het actieprogramma WHV&H 2014.

Draagt bij aan:



# 096

## VVH/V&H

### Project/activiteit

### Surveillance bij vreugdevuren in

### de Leidsebuurt

#### Omschrijving:

In 2012 en 2013 moesten cameratoezicht, communicatieactiviteiten en preventieve maatregelen bij risico-objecten vernieling en geweld tijdens de jaarwisseling tegengaan. In 2014 worden die activiteiten gecontinueerd en zonodig uitgebreid. In de aanloop naar de jaarwisseling wordt extra gehandhaafd op het vroegtijdig afsteken van vuurwerk. Minderjarigen worden doorgestuurd naar HALT.

#### Resultaat 2014:

Een ordelijk en beheersbaar verloop van oud en nieuw.

#### Budget 2014:

Personele inzet.

#### Draagt bij aan:



# 097

## VWH/V&H

### Project/activiteit

### Aanpak overlastlocaties

Omschrijving: Door fysieke maatregelen wordt overlast op specifieke locaties tegengegaan.

Resultaat 2014: Fysieke overlastlocaties zijn aangepakt.

Budget 2014: Personele inzet.

Draagt bij aan:



# 098

## VVH/V&H

### Project/activiteit

### Preventie woninginbraken

Omschrijving:	Woninginbraken hebben een grote invloed op de veiligheidsbeleving van bewoners. Om het aantal inbraken te verminderen, stelt de gemeente in samenwerking met politie en corporaties een Plan van aanpak Preventie woninginbraken op. Informatieavonden voor de bewoners maken daar deel van uit.
Resultaat 2014:	Opstellen en uitvoering van het Plan van aanpak Preventie woninginbraken.
Budget 2014:	Personele inzet.

Draagt bij aan:



# 099

## VWH/V&H

### Project/activiteit

### Samen Veilig Ondernemen (SVO)

#### Omschrijving:

Onder regie van de gemeente en in samenwerking met politie, ondernemers, Kamer van Koophandel, wijkraden en Hoofdbedrijfschap Detailhandel overlast en criminaliteit in aanpakken.

In 2012 is in de gemeenten van Kennemerland het Zorgplan Overvallen geïntroduceerd gericht op preventie en nazorg aan ondernemers die recent slachtoffer zijn geworden van een overval.

#### Resultaat 2014:

Acties voor Samen Veilig Ondernemen in vijf winkelgebieden in Haarlem.  
Hulp voor alle ondernemers die overvallen zijn.

#### Budget 2014:

Budget SVO.

#### Draagt bij aan:





# 100

## Hoogheemraadschap van Rijnland

Project/activiteit

Onderzoek naar het duinwatersysteem  
in de Binnenduinrand

Omschrijving:

In opdracht van Hoogheemraadschap van Rijnland wordt een onderzoek gedaan naar het duinwatersysteem in de Binnenduinrand. Het doel is een veilig, bestendig en ecologisch gezond toekomstbestendig watersysteem, waarbij het schone kwelwater uit de duinen zoveel mogelijk wordt vastgehouden en benut voor gebieds-eigen natuurontwikkeling.

Resultaat 2014:

Uitvoering van het onderzoek.

Budget 2014:

Hoogheemraadschap van Rijnland en personele inzet.

Draagt bij aan:



# Afkortingen

CJG	Centrum voor jeugd en gezin
DVO	Dienstverleningsovereenkomst
GOA	Groot onderhoud asfalt
GREX	Grondexploitaties
HIOR	Handboek inrichting openbare ruimte
IP	Investeringsplan
ISV fonds	Investeringsbudget stedelijke vernieuwing
PO	primair onderwijs
POW	Programma onderhoudswerken
Quick	Provinciale subsidie voor doorstromingsmaatregelen Openbaar Vervoer
R-net	Randstadnet
SRO	Sport, recreatie- en onderwijsvoorzieningen
VRI	Verkeersregelininstallatie
VO	voortgezet onderwijs

## Afdelingen gemeente:

GOB	Gebiedsontwikkeling en Beheer
EC	Economie en Cultuur
JOS	Jeugd Onderwijs en Sport
RB	Ruimtelijk Beleid
VG	Vastgoed
OGV	Openbare Ruimte Groen en Verkeer
WWGZ	Wonen, Welzijn, Gezondheid en Zorg
WH	Veiligheid Vergunningverlening en Handhaving
V&H	Veiligheid & Handhaving
HBO	Handhaving Bebouwde Omgeving
SoZaWe	Sociale Zaken en Werkgelegenheid

# Index

# Index alfabet

## A

- Aanpak overlastlocaties **160**
- Aanpak van jeugdoverlast **156**
- Aanpak van woonfraude en illegale activiteiten **151**
- Aantrekkelijker openbaar vervoer **142**
- Actualiseren van de bestemmingsplannen **128**
- Analyse en aanpak Black Spot **143**
- AWVN-kantoorgebouw **84**

## B

- Beheer van het Van Leeuwenhoekpark **140**
- Beheer van kunst in de openbare ruimte **101**
- Behoud van de monumenten Bellevue en Vredenburg **153**
- Bestrijding omgevingslawaaï **125**
- Bevordering van de sociale samenhang **137**
- Budget voor bewonersondersteuning **81**
- Buitenrustbruggen **62**

## C

- Centrum voor Jeugd en Gezin naar buurthuis De Til **102**
- Churchillaan **63**

## D

- Doorstroming lijnen toekomstig R-net **144**
- Duurzame ruimtelijke ontwikkeling **130**

## E

- Elektrische laadpalen **145**

## F

- Festivals in De Hout **157**
- Fietspaden op de GOW-B weg aan de Leidsevaart **70**
- Fietsverbinding bij de Houtvaart, N208 **68**

## G

- Gehandicaptenparkeerplaatsen **146**
- Groene bewonersinitiatieven **141**
- Grondwater Kampersingel, voormalige Rookmaker **118**

Grondwaterverontreiniging  
Lorentzplein e.o. **119**  
Grotere verkeersveiligheid op  
de Rustenburgerlaan **74**  
Gymzaal in de Badhuisstraat **131**

## H

Haalbaarheidsstudie  
Mariatunnel **147**  
Haarlem Klimaat Neutraal en  
de CO2-monitor **124**  
Haarlemmerhout **66**  
Handboek Inrichting Openbare  
Ruimte (HIOR) voor Haarlem  
Zuid West **139**  
Handhaving Westelijk  
Tuinbouwgebied **152**  
Herontwikkeling Koningstein **133**  
Herontwikkeling van de  
Spoorwegstraat, voormalige  
ANWB-locatie **95**  
Herontwikkeling van Vitae  
Vesper **98**  
Herstel van het Hildebrandmonu-  
ment in De Haarlemmerhout **67**  
Het Scharrelbosje aan de Pieter  
Wantelaan **93**  
Huisvesting Stichting Hart **132**

## K

Keurmerk voor coffeeshop  
Brouwersplein **155**  
Kleine Houtweg-  
Rustenburgerlaan **73**  
Kroonhof, voormalig  
Van Breementerrein aan de  
Schouwtjeslaan **88**  
Kunstgrasveld van Geel-Wit **113**

## L

Leefbaarheidsbudget **82**

## M

Maatregelen verkeersveiligheid  
rond scholen **148**  
Maxwellstraat-Rutherfordstraat **89**

## N

Nieuwbouwwoningen in de  
Teslastraat 72 **97**  
Nieuwbouwwoningen  
Tempelierstraat-Raamsingel **96**

## O

Ondergrondse afvalcontainers  
in heel Haarlem **79**

Onderzoek naar het duinwatersysteem in de Binnenduinrand **163**

Ontwikkeling van Het Houthof **87**

Ontwikkeling van het voormalig Connexion-terrein aan de Leidsevaart **86**

Ontwikkeling van Plaza West **91**

Ontwikkelperspectief van de Binnenduinrand **129**

Openbare ruimte rond de Mariastichting **71**

Opwaarderen haltes Stroomlijnnennet **150**

Overlast van bedrijfsafval in de Spoorwegstraat **154**

**P**

Parkeerregime Emmaplein **65**

Parkeerregime Van Oosten de Bruijnstraat **72**

Pilot CJG-coaches **115**

Preventie woninginbraken **161**

**R**

Rustenburgerlaan-Buitenrustbrug **75**

**S**

Samen Veilig Ondernemen (SVO) **162**

Sanering, actieve en passieve nazorg Zuid West **121**

Sanering, actieve en passieve nazorg Zuid West (vervolg) **122**

School in de wijk: Leidsebuurt **103**

School in de wijk: Rozenprieel **104**

Sloop en nieuwbouw Brouwershoek **85**

Spoorlijn van Haarlem naar Leiden **120**

Spoorwegstraat **94**

Sport in de wijk: aangepast sporten **106**

Sport in de Wijk: inzet buurtsport-coach in het Rozenprieel **105**

Sport in de Wijk: schoolzwemmen **107**

Sport in de Wijk: verenigingsondersteuning **108**

Stimuleren deelautogebruik **149**

Stimulering sportbeoefening jeugd **116**

Surveillance bij vreugdevuren in de Leidsebuurt **159**

**T**

Tempelierstraat-  
Van Eedenstraat **76**  
Tempelierstraat-  
Van Eedenstraat **77**

**U**

Uitbreiding Eerste Christelijk  
Lyceum **110**  
Uitbreiding van de Bos en  
Vaartschool **109**  
Uitbreiding van het  
schoolgebouw Oost ter Hout **111**  
Uitvoeren Strategisch Huisves-  
tingsplan Onderwijs (SHO) **117**

**V**

Van Eedenstraat **64**  
Vastgoedbeheer van  
sportaccommodaties **135**  
Verbeteren van de  
luchtkwaliteit **123**  
Verduurzaming **127**  
Verhuizing van de Praktijkschool  
aan de Nicolaas van der  
Laanstraat **112**  
Verkoop van gemeentelijke  
vastgoed **134**

Vervanging van openbare  
speelvoorzieningen **80**  
Voor- en Vroegschoolse Educatie  
(VE) in Haarlem Zuid West **114**  
Voormalig Provinciekantoor aan  
de Zijlweg 245 **100**

**W**

Walmuur aan de Leidsevaart **69**  
Watt voor Watt, energiebesparing  
bij particulieren en bedrijven **126**  
Westergracht **78**  
Wijkgericht welzijnswerk **138**  
Wijkradenbudget **83**  
Woningen aan de Olieslagerslaan  
32 tot 44 **90**  
Woningen in het Rozenprieel **92**

**Z**

Zijlsingel 1, de voormalige  
Publieksdienst **136**  
Zijlweg 74 **99**

# Index pijler



## Veiligheid, vergunningen en handhaving

- Aanpak overlastlocaties **160**
- Aanpak van jeugdoverlast **156**
- Aanpak van woonfraude en illegale activiteiten **151**
- Festivals in De Hout **157**
- Handhaving Westelijk Tuinbouwgebied **152**
- Keurmerk voor coffeeshop Brouwersplein **155**
- Overlast van bedrijfsafval in de Spoorwegstraat **154**
- Parkeerregime Emmaplein **65**
- Parkeerregime Van Oosten de Bruijnstraat **72**
- Preventie woninginbraken **161**
- Samen Veilig Ondernemen (SVO) **162**
- Surveillance bij vreugdevuren in de Leidsebuurt **159**



## Welzijn, gezondheid en zorg

- Bevordering van de sociale samenhang **137**
- Pilot CJG-coaches **115**
- Wijkgericht welzijnswerk **138**



## Jeugd, onderwijs en sport

- Centrum voor Jeugd en Gezin naar buurthuis De Til **102**
- Gymzaal in de Badhuisstraat **131**
- Kunstgrasveld van Geel-Wit **113**
- Pilot CJG-coaches **115**
- School in de wijk: Leidsebuurt **103**
- School in de wijk: Rozenprieel **104**
- Sport in de wijk:
  - aangepast sporten **106**
  - Sport in de Wijk: inzet buurt-sportcoach in het Rozenprieel **105**
  - Sport in de Wijk: schoolzwemmen **107**



Sport in de Wijk:  
 verenigingsondersteuning **108**  
 Stimulering sportbeoefening  
 jeugd **116**  
 Surveillance bij vreugdevuren in  
 de Leidsebuurt **159**  
 Uitbreiding Eerste Christelijk  
 Lyceum **110**  
 Uitbreiding van de Bos en  
 Vaartschool **109**  
 Uitvoeren Strategisch Huisves-  
 tingsplan Onderwijs (SHO) **117**  
 Vastgoedbeheer van  
 sportaccommodaties **135**  
 Verhuizing van de Praktijkschool  
 aan de Nicolaas van der  
 Laanstraat **112**  
 Voor- en Vroegschoolse Educatie  
 (VE) in Haarlem Zuid West **114**



## Wonen, wijken,

### stedelijke ontwikkeling

Aanpak van woonfraude en  
 illegale activiteiten **151**  
 Actualiseren van de  
 bestemmingsplannen **128**  
 AWWN-kantoorgebouw **84**  
 Behoud van de monumenten  
 Bellevue en Vredenburg **153**  
 Budget voor bewoners-  
 ondersteuning **81**  
 Handhaving Westelijk  
 Tuinbouwgebied **152**  
 Herontwikkeling Koningstein **133**  
 Herontwikkeling van de  
 Spoorwegstraat, voormalige  
 ANWB-locatie **95**  
 Herontwikkeling van Vitae  
 Vesper **98**  
 Het Scharrelbosje aan de Pieter  
 Wantelaan **93**  
 Kroonhof, voormalig Van  
 Breementerrein aan de  
 Schouwtjeslaan **88**  
 Leefbaarheidsbudget **82**



Maxwellstraat-Rutherfordstraat **89**  
Nieuwbouwwoningen in de  
Teslastraat **97**  
Nieuwbouwwoningen  
Tempelierstraat-Raamsingel **96**  
Ontwikkeling van Het Houthof **87**  
Ontwikkeling van het voormalig  
Connexion-terrein aan de  
Leidsevaart **86**  
Ontwikkeling van Plaza West **91**  
Sloop en nieuwbouw  
Brouwershoek **85**  
Spoorwegstraat **94**  
Verkoop van gemeentelijke  
vastgoed **134**  
Voormalig Provinciekantoor aan  
de Zijlweg 245 **100**  
Watt voor Watt, energiebesparing  
bij particulieren en bedrijven **126**  
Wijkradenbudget **83**  
Woningen aan de Olieslagerslaan  
32 tot 44 **90**  
Woningen in het Rozenprieel **92**  
Zijlweg 74 **99**

## **Economie, cultuur, toerisme en recreatie**

AWVN-kantoorgebouw **84**  
Beheer van kunst in de openbare  
ruimte **101**  
Behoud van de monumenten  
Bellevue en Vredenburg **153**  
Festivals in De Hout **157**  
Herstel van het Hildebrandmonu-  
ment in De Hout **67**  
Ontwikkeling van Plaza West **91**  
School in de wijk: Leidsebuurt **103**  
Zijlsingel 1, de voormalige  
Publieksdienst **136**



## **Bereikbaarheid en mobiliteit**

Aantrekkelijker openbaar  
vervoer **142**  
Analyse en aanpak Black Spot **143**  
Buitenrustbruggen **62**  
Churchillaan **63**



## Kwaliteit fysieke leefomgeving

Doorstroming lijnen toekomstig R-net **144**

Elektrische laadpalen **145**

Fietsverbinding bij de Houtvaart, N208 **68**

Gehandicapten-  
parkeerplaatsen **146**

Grotere verkeersveiligheid op de Rustenburgerlaan **74**

Haalbaarheidsstudie

Mariatunnel **147**

Maatregelen verkeersveiligheid rond scholen **148**

Opwaarderen haltes

Stroomlijnnenet **150**

Parkeerregime Emmaplein **65**

Parkeerregime Van Oosten de  
Bruijnstraat **72**

Rustenburgerlaan-

Buitenrustbrug **75**

Stimuleren deelautogebruik **149**

Tempelierstraat-Van

Eedenstraat **77**

Beheer van het

Van Leeuwenhoekpark **140**

Beheer van kunst in de openbare  
ruimte **101**

Bestrijding omgevingslawaaï **125**

Buitenrustbruggen **62**

Churchillaan **63**

Duurzame ruimtelijke  
ontwikkeling **130**

Fietspaden op de GOW-B weg  
aan de Leidsevaart **70**

Groene bewonersinitiatieven **141**

Grondwater Kampersingel,  
voormalige Rookmaker **118**

Grondwaterverontreiniging  
Lorentzplein e.o. **119**

Haarlem Klimaat Neutraal en de  
CO2-monitor **124**

Haarlemmerhout **66**

Handboek Inrichting Openbare  
Ruimte (HIOR) voor Haarlem Zuid  
West **139**

Herontwikkeling Koningstein **133**

Herstel van het Hildebrandmonu-  
ment in De Hout **67**

Huisvesting Stichting Hart **132**

Kleine Houtweg-  
Rustenburgerlaan **73**

Ondergrondse afvalcontainers in  
heel Haarlem **79**

Onderzoek naar het  
duinwatersysteem in de

Binnenduinrand **163**

Ontwikkeling van Plaza West **91**

Ontwikkelperspectief van de  
Binnenduinrand **129**

Openbare ruimte rond de  
Mariastichting **71**

Overlast van bedrijfsafval in de  
Spoorwegstraat **154**

Sanering, actieve en passieve  
nazorg Zuid West **121**

Spoorlijn van Haarlem naar  
Leiden **120**

Tempelierstraat-Van  
Eedenstraat **76**

Uitbreiding van het  
schoolgebouw Oost ter Hout **111**

Van Eedenstraat **64**

Verbeteren van de  
luchtkwaliteit **123**

Verduurzaming **127**

Vervanging van openbare  
speelvoorzieningen **80**

Walmuur aan de Leidsevaart **69**

Watt voor Watt, energiebesparing  
bij particulieren en bedrijven **126**

Westergracht **78**



## **Werk en inkomen**

Zijlsingel 1, de voormalige  
Publieksdienst **136**



## Colofon

Dit is een uitgave van de gemeente Haarlem.

**Hoofdredacteur:**

Arnoud Kuiper

**Redactie:**

Gemeente Haarlem

**Eindredactie:**

GOB, communicatie/  
Mediabureau gemeente Haarlem,  
Van Zussen

**Fotografie:**

Michel Campfens

**Vormgeving:**

Pudelskern

**Drukwerk:**

Zwaan Printmedia



